

A close-up photograph of a man and a young girl looking at a handheld electronic device together. The man is on the left, looking down at the device with a slight smile. The girl is on the right, also looking down at the device with a focused expression. She is holding a pen in her right hand. The background is a plain, light-colored wall.

Look what I say

**Imagetalk®
Book Editor
Manual**

Portuguese



IMAGETALK



Manual do Imagetalk Book Editor Índice

O que é o Imagetalk Book Editor	5
Introdução ao Book Editor.....	5
Como criar um livro de símbolos.....	7
Como abrir um livro.....	7
Como alterar um livro.....	9
Como guardar um livro.....	11
Como actualizar um dispositivo.....	13
Como imprimir um livro de símbolos.....	17
Como adicionar bibliotecas e símbolos personalizados.....	19
Como partilhar os dados do Imagetalk	23
Como fazer cópias de segurança e recuperar dados do Imagetalk.....	23

O Imagetalk é um novo tipo de software de assistência que permite a utilização de serviços de mensagens e calendarização unificados, tanto móveis como face-a-face. É indicado para pessoas que necessitam de soluções de comunicação aumentativa ou alternativa. O Imagetalk ajuda as pessoas que não podem utilizar dispositivos de voz ou texto para comunicar, a comunicarem com a comunidade onde estão inseridas.

O Imagetalk funciona em smartphones e computadores de bolso que tenham a capacidade de reproduzir o número de cores necessárias e com memória e velocidade suficientes para executarem acções baseadas em ícones. O programa Imagetalk transforma estes dispositivos móveis em dispositivos de assistência dedicados.

Imagetalk e o logotipo Imagetalk são marcas registadas.
 Imagetalk Handbook © Imagetalk Oy, 2000-2005
<http://www.imagetalk.net>
 Pedidos e assistência técnica: support@imagetalk.fi





O que é o Imagetalk Book Editor

O Imagetalk Book Editor é uma aplicação para criar e alterar os livros de símbolos utilizados nas aplicações Imagetalk do utilizador final. O Book Editor funciona em computadores pessoais com suporte Java. É possível alterar livros de símbolos, manter bibliotecas de símbolos, adicionar novos símbolos às bibliotecas personalizadas e actualizar o livro de símbolos no dispositivo do utilizador final.

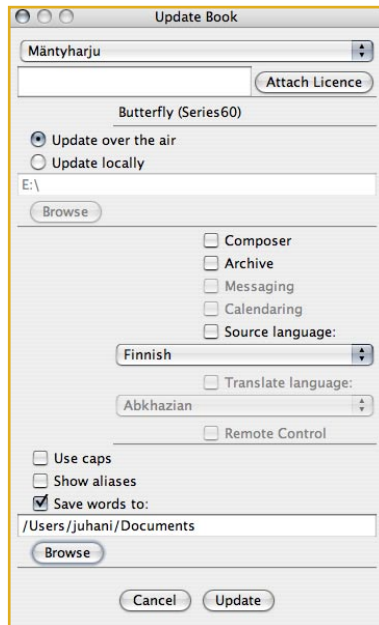
No Book Editor, os símbolos são transferidos das bibliotecas para o livro através do método de “arrastar e soltar”. Os símbolos podem provir de várias bibliotecas diferentes. É possível reorganizar, substituir e remover livros de símbolos e alterar atributos dos símbolos, como palavras/expressões, atalhos, pastas, etc.

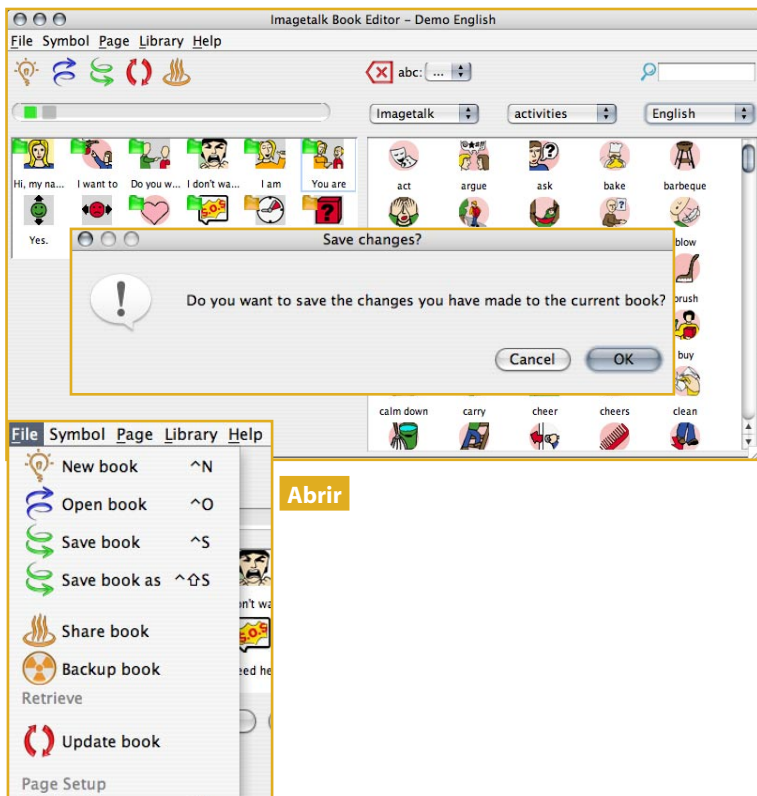
É possível criar símbolos personalizados com o programa Icon Editor. Tendo como base uma imagem ou desenho, redimensione o ficheiro de imagem de acordo com as suas necessidades. Defina o idioma, a categoria e a palavra/expressão do ícone e guarde-o na biblioteca.

Ou seja, o Book Editor é uma componente importante do conceito do Imagetalk. Com o Book Editor, pode fazer o Imagetalk crescer com o utilizador e suportar as necessidades de comunicação em diversas situações da vida.

Introducao Book Editor

1. Dirija-se ao web site do Imagetalk (<http://www.imagetalk.net>) e localize a área de transferência do Book Editor.
2. Instale o Book Editor de acordo com as instruções dadas no web site. O Java Web Start instala e mantém o Book Editor no computador e cria um ícone de arranque. A rotina de instalação cria uma pasta com o nome `imagetalk` no directório raiz do utilizador. Esta pasta contém os dados do utilizador, as bibliotecas e os livros.
3. Inicie o Book Editor. Os capítulos seguintes descrevem as características e funções mais importantes do Book Editor. Recomendamos que execute as tarefas Como... indicadas neste manual, para que fique a conhecer o programa.





Como criar um livro de símbolos

Pode utilizar o Imagetalk Book Editor para criar e modificar o livro de símbolos. Para criar um novo livro:

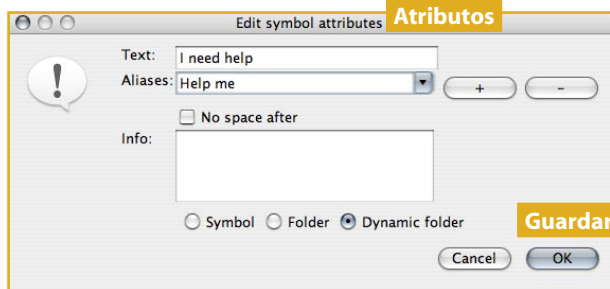
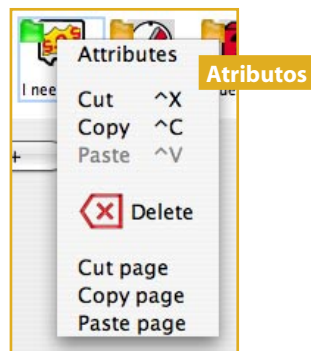
1. Abra a aplicação Book Editor a partir do menu da aplicação Java Web Start ou clique duas vezes no ícone do Book Editor que se encontra no ambiente de trabalho. É apresentada a caixa de diálogo **Abrir livro**. Esta caixa apresenta todos os livros de símbolos existentes na pasta do Imagetalk.
2. Selecciona **Nova**. É apresentada a caixa de diálogo **Seleccionar matriz**. O menu de contexto **Matriz** contém várias matrizes para páginas (3x2, 3x3, 4x3, 6x2 e 8x6).
3. Selecciona a matriz adequada à aplicação do utilizador final. A matriz seleccionada é desenhada na janela do livro; pode começar a criar o livro.

Caso já tenha um livro aberto no Book Editor, pode seleccionar **Ficheiro > Novo** (Ctrl-N), no menu da aplicação, para criar um novo livro. O programa pergunta se pretende guardar o livro actual; consulte **Como guardar um livro**.

Como abrir um livro

Pode abrir um livro criado anteriormente no Book Editor para introduzir novas alterações ou para o guardar sob um nome diferente:

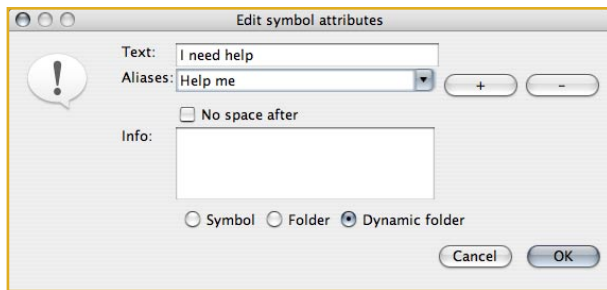
1. Selecciona **Ficheiro > Abrir** (Ctrl-O) no menu da aplicação. Caso já tenha um livro aberto no Book Editor, o programa irá perguntar se o pretende guardar; consulte **Como guardar um livro**. É apresentada a caixa de diálogo **Abrir livro**.
2. Selecciona, na lista de livros, o livro que pretende abrir e alterar. Se estiver ligado à Internet, poderá expandir a lista de livros disponíveis se seleccionar **Transferir**. A lista de livros poderá conter modelos de livros disponibilizados pela equipa do Imagetalk e livros partilhados por outro utilizador do Imagetalk.
3. Selecciona **Abrir**, para abrir o livro, ou **Novo**, para criar um livro totalmente novo. Selecciona **Cancelar** para sair da caixa de diálogo sem abrir qualquer livro.



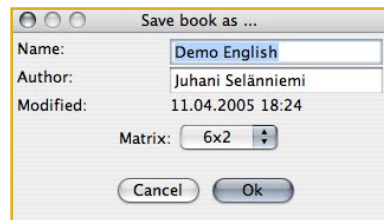
Como alterar um livro

Se estiver a criar um livro novo, a **matriz do livro** encontra-se vazia. Se abriu um livro criado anteriormente, os símbolos deste são inseridos na matriz.

1. No menu de contexto **Bibliotecas**, seleccione a biblioteca que pretende utilizar. É possível especificar a selecção através dos menus de contexto **Idioma** e **Categoria** no campo **Localizar** (Ctrl-F).
2. Depois de encontrar o símbolo pretendido, utilize o método de **arrastar e soltar** para o transferir para um contentor de símbolos na matriz. Pode deslocar o símbolo na matriz para o contentor que estiver vazio. Se o soltar sobre um símbolo existente, o novo símbolo herda as definições do símbolo existente. Pode utilizar esta característica para substituir a aparência de uma mensagem ou símbolo de pasta, mantendo, no entanto, os seus atributos.
3. Para acrescentar novas páginas ao livro, seleccione **Nova página**. A página nova é criada e colocada a seguir à página actual. Pode deslocar-se nas páginas utilizando as **setas para a esquerda e para a direita**.
4. Se quiser remover uma página, seleccione **Apagar página** no menu.
5. Pode utilizar a área de transferência para cortar, copiar e colar os símbolos nos vários contentores. Clique no símbolo pretendido e seleccione **Cortar** (Ctrl-X), para o recortar do contentor onde está, ou **Copiar** (Ctrl-C), para o copiar para a área de transferência. Clique no contentor de destino e seleccione **Colar** (Ctrl-V) para colar o símbolo cortado ou copiado mais recentemente. Se pretender cortar ou copiar todo o conteúdo de uma página, seleccione **Cortar página** ou **Copiar página**, desloque-se para a página de destino e seleccione **Colar página**.
6. Para alterar os atributos de um símbolo, seleccione o símbolo e, em seguida, seleccione **Atributos**. É apresentada a caixa de diálogo Atributos, onde pode redefinir a palavra/expressão actual. Pode adicionar atalhos ao símbolo. Se activar a caixa de selecção **Sem espa o a seguir**, poderá definir “símbolos alfabéticos”. Clique em **Guardar** para fechar a caixa de diálogo com as definições que configurou. **Nota:** a palavra/expressão do símbolo é seleccionada quando se prime uma vez a tecla Tab, pelo que basta escrever para alterar o texto. Tenha também em atenção que a tecla Enter e a tecla de retorno estão atribuídas ao botão **Guardar**, pelo que basta premi-las para fechar a caixa de diálogo quando terminar de escrever.



Guardar



- Para definir um símbolo como sendo uma pasta, selecione **Pasta** na caixa de diálogo Atributos. Se pretender que a pasta se comporte como um símbolo, selecione **Pasta dinâmica**. Trata-se de um método prático e poderoso para criar livros dinâmicos. Se pretender, pode mudar, na caixa de diálogo, o texto que é apresentado sob a pasta.
- Depois de definir uma pasta, pode abri-la com um duplo clique. Dentro de uma pasta, o primeiro símbolo em cada página é sempre **Voltar**. Clique duas vezes no símbolo para fechar a pasta e regressar ao nível anterior (se se tratar de uma pasta dinâmica, regressará à primeira página). Pode adicionar símbolos às pastas da mesma forma que os adiciona às páginas dos livros.

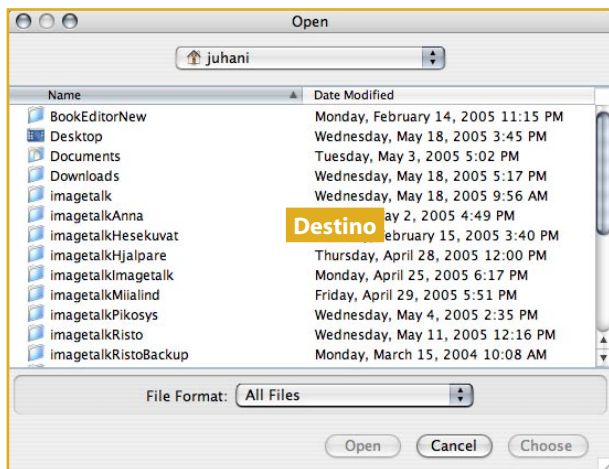
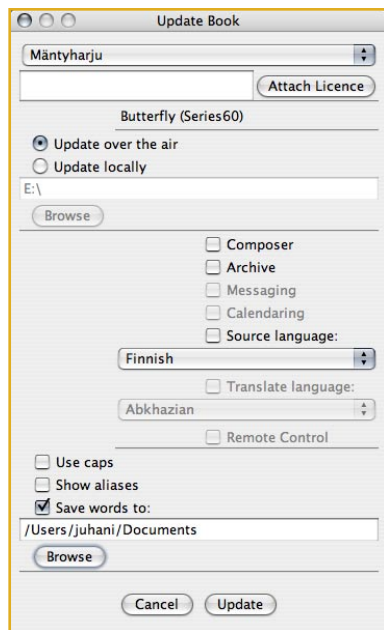
Como guardar um livro

Para guardar as alterações:

- Selecione **Ficheiro > Guardar** (Ctrl-S). Se ainda não tinha guardado o livro anteriormente, é apresentada a caixa de diálogo **Guardar livro**; ser-lhe-á solicitada a introdução do nome do livro no campo **Nome** (não utilize o nome de outro livro). A definição actual da matriz é a predefinição do menu de contexto **Matriz**.
- Escreva um nome descritivo e selecione **Guardar**. Se não pretender guardar o livro, selecione **Cancelar**.

Se pretender guardar as alterações como um novo livro sem que o livro anterior sofra mudanças:

- Selecione **Ficheiro > Guardar como** (Ctrl-Shift-S). É apresentada a caixa de diálogo **Guardar livro** e é-lhe solicitada a introdução do nome do livro no campo **Nome** (não utilize o nome de outro livro).
- Pode alterar a configuração da matriz no menu de contexto **Matriz**. Desta forma, é possível copiar a estrutura de um livro bem construído e disponibilizá-la em várias configurações de matrizes de livros, sem correr o risco de destruir o livro original.
- Escreva um nome descritivo, defina a matriz e selecione **Guardar**. Se não pretender guardar o livro, selecione **Cancelar**.



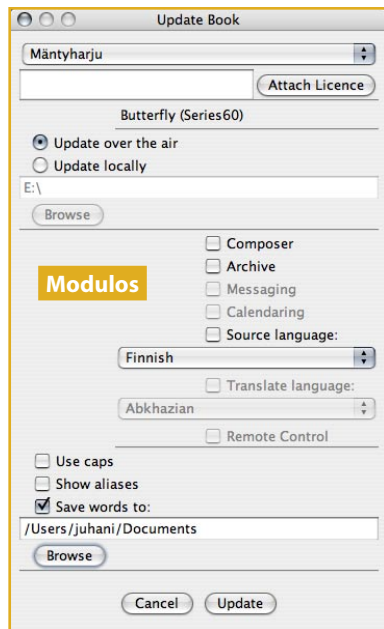
Como actualizar um dispositivo

Para actualizar o livro de símbolos no dispositivo do utilizador final:

1. Seleccione **Ficheiro > Actualizar** no menu da aplicação (ou o botão **Actualizar**) para abrir a caixa de diálogo **Actualizar**. A caixa de diálogo permite-lhe gerir os dados da licença e oferece algumas opções relativas ao ficheiro do livro. Pode ter um ou vários utilizadores licenciados no **menu de contexto de utilizadores licenciados**.
2. Seleccione no menu de contexto o utilizador pretendido para a actualização do livro seleccionado. Se nenhuma licença estiver associada, o menu de contexto de utilizador fica indisponível. Se for esse o caso, deverá primeiro associar uma licença válida.
3. Introduza o número de série (código IMEI) do dispositivo do utilizador no campo da licença e seleccione **Associar licença..**
4. Se o seu distribuidor aceitou uma licença com esse número de série, o programa adiciona o nome do utilizador licenciado ao **menu de contexto de utilizadores**.
5. Seleccione o método de actualização. O método predefinido é **Actualizar remotamente**, o qual gera um ficheiro de actualização no servidor do Imagetalk. Para concluir a actualização, basta clicar no botão Actualizar na aplicação do dispositivo. Alternativamente, pode optar por **Actualizar localmente** e seleccionar o **Destino** do livro.
6. Se for esse o caso, seleccione **Procurar** para abrir uma caixa de diálogo onde poderá **localizar** o destino pretendido. O destino seleccionado fica visível no campo respectivo; quando voltar a abrir esta caixa de diálogo, será apresentado o último destino seleccionado.

Seleccione as seguintes opções relativas ao ficheiro do livro:

Módulos: Através destas caixas de verificação, pode definir quais os módulos que ficarão disponíveis no dispositivo do utilizador final. Por predefinição, o módulo Compor está sempre seleccionado. Pode marcar e desmarcar todos os outros módulos, em função do que a licença do utilizador final permitir. Desta forma, pode optar por apresentar gradualmente as poderosas funções do Imagetalk ao



utilizador final ou pela sua introdução imediata. **Nota:** para que seja possível anexar o módulo de leitura de texto correcto, deverá seleccionar o **Idioma de partida** pretendido. O módulo de tradução é activado quando, adicionalmente, se selecciona também o módulo **Idioma de destino**.

Usar maiúsculas: Com esta função, o livro apresenta em maiúsculas as palavras e expressões anexadas aos símbolos. Se, ao introduzir alterações no livro no Book Editor, existir a possibilidade de o utilizador migrar posteriormente para uma utilização mista de maiúsculas e minúsculas, recomendamos que não seja utilizada a escrita de todas as letras em maiúsculas.

Mostrar atalhos: Se anexou atalhos ao símbolo, será apresentada na aplicação Imagetalk apenas a palavra, salvo se tiver seleccionado esta opção. Quando se activa a caixa de verificação Mostrar atalhos, os símbolos que contêm atalhos comportam-se como símbolos de pastas. Quando um destes símbolos é seleccionado, abre-se uma página com todos os atalhos, apesar de o símbolo se manter igual. Tenha em atenção que a detecção de símbolos por atalhos aplicada às mensagens recebidas está activa mesmo quando esta função não está seleccionada.

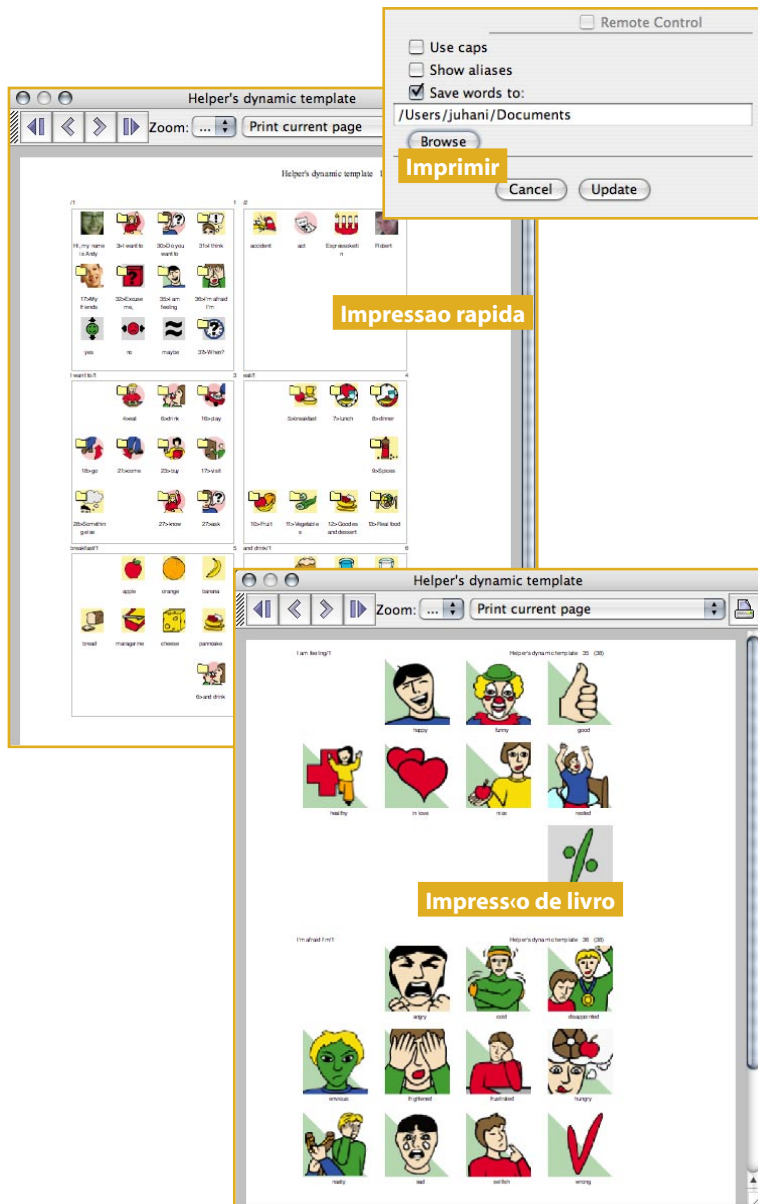
Guardar palavras em ficheiro: A lista de palavras é uma ajuda prática para as pessoas que trocam mensagens com um dado utilizador, uma vez que ficam a conhecer as palavras/expressões que podem utilizar, tendo assim a certeza de que quando a mensagem é apresentada é encontrado um símbolo correspondente.

- Configure as opções pretendidas e seleccione **Actualizar**. O programa escreve o ficheiro de actualização no destino seleccionado.

Se seleccionou a actualização remota, pode concluir a actualização se seleccionar **Actualizar** no menu do livro de símbolo. Este método de actualização exige que a assinatura de telemóvel inclua o serviço GPRS. Se, por qualquer razão, a actualização falhar ou a interromper deliberadamente, a aplicação Imagetalk recupera o livro de símbolos anterior.

Se seleccionou a actualização local, é escrito o ficheiro <código IMEI >.sis no destino indicado. Recorrendo ao Bluetooth ou a um cartão de memória, copie o ficheiro para o dispositivo Imagetalk.

- Se não pretender concluir a actualização, seleccione **Cancelar**.



Como imprimir um livro de símbolos

Para imprimir um livro no Book Editor:

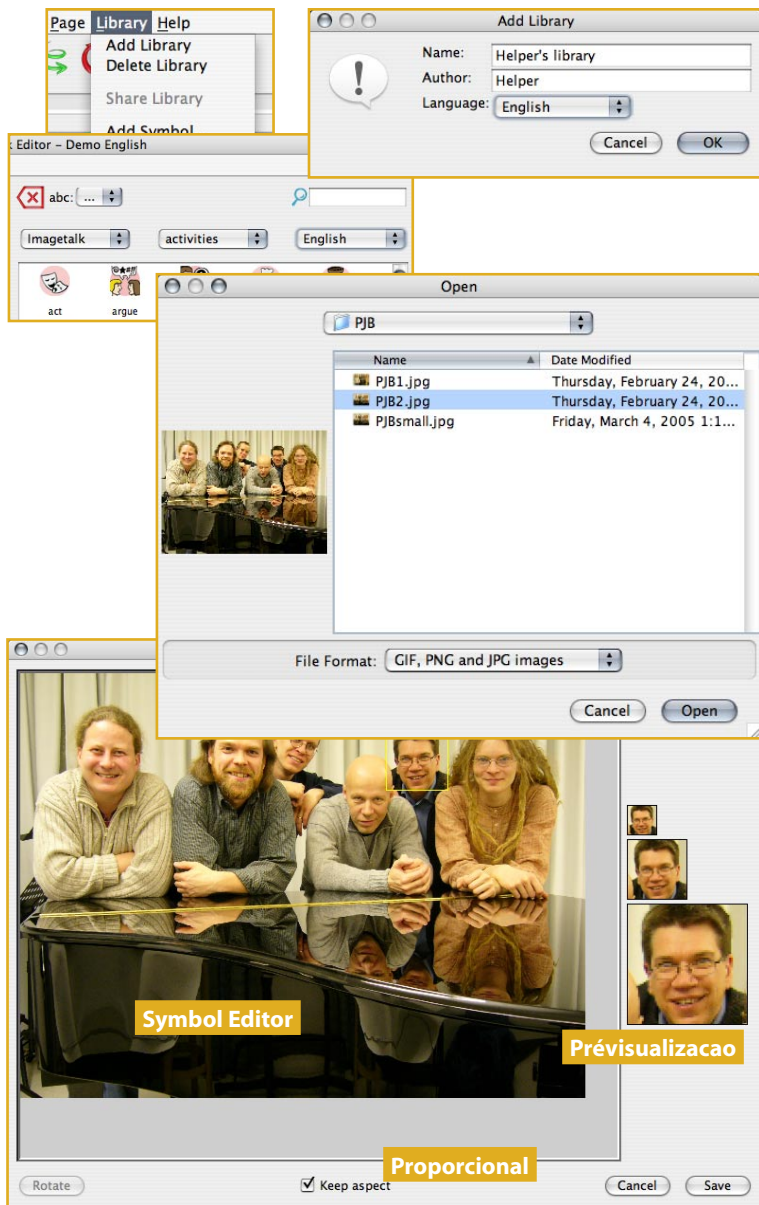
1. Selecione **Ficheiro > Imprimir** (Ctrl-P) no menu da aplicação. É apresentada a caixa de diálogo Actualizar.
2. Selecione a licença de utilizador apropriada, a qual contém o direito de utilizar dadas bibliotecas comerciais, como a PCS e/ou a Pictogram.
3. Clique no botão **Imprimir**. É apresentada a caixa de diálogo de impressão onde poderá seleccionar as opções de impressão:

Impressão rápida: imprime o livro com símbolos de 32x32 pixels, para uma revisão rápida.

Impressão de livro: imprime o livro com símbolos de 128x128 pixels, para criar um exemplar adequado do livro de símbolos.

4. Selecione a opção mais adequada; a impressão tem início. Pode deslocar-se nas páginas e optar por imprimir uma ou todas as páginas do livro.

! Nota: se o livro incluir símbolos comerciais que não forem licenciados, estes serão impressos com uma cruz.



Como adicionar bibliotecas e símbolos personalizados

Pode criar bibliotecas e adicionar-lhes símbolos. Os ficheiros de imagem que pretende utilizar deverão ser guardados no disco rígido do computador, ou na rede, em formato GIF, JPG ou PNG. Para criar uma nova biblioteca:

1. Seleccione **Bibliotecas > Adicionar biblioteca** no menu da aplicação. É apresentada a caixa de diálogo **Bibliotecas**.
2. Seleccione **Nova**. É apresentada a caixa de diálogo **Nova biblioteca**. Dê um nome descritivo à biblioteca, seleccione o **Idioma** e clique em **Adicionar**. A nova biblioteca é apresentada no menu de contexto **Bibliotecas**. Seleccione **Cancelar** se pretender sair da caixa de diálogo sem criar a nova biblioteca.

Para criar um novo símbolo:

1. No menu de contexto **Biblioteca**, seleccione a biblioteca a que pretende adicionar o símbolo e, em seguida, seleccione **Biblioteca > Adicionar símbolo**. Alternativamente, clique com o botão direito do rato na área da biblioteca e seleccione **Adicionar símbolo** no menu apresentado. É apresentada a caixa de diálogo Java padrão **Abrir ficheiro**.
2. Seleccione o ficheiro de imagem que pretende utilizar para criar o símbolo. O ficheiro de imagem é apresentado no **Symbol Editor** e o símbolo correspondente é mostrado em três tamanhos, nas **caixas de pré-visualização** situadas à direita. As caixas de pré-visualização apresentam os três tamanhos utilizados nos livros de símbolos do Imagetalk: 32x32 pixels (Series 60 e aplicações Pocket), 64x64 (visualização Symbol Writer/Info) e 128x128 (ambiente de trabalho, impressão).
3. Se o símbolo não lhe agrada, pode recortar a imagem e utilizar apenas parte dela. A ferramenta de recorte está predefinida para que a altura e a largura sejam iguais. Se desactivar a caixa de verificação **Proporcional** poderá redimensionar o símbolo sem manter as proporções.
4. Se for necessário, pode rodar a imagem 90 graus com a ferramenta **Rodar**.
4. Pode recortar a área pretendida se colocar o cursor no ponto de partida e o **arrastar na diagonal** para o ponto de destino desejado. Ao largar o botão do rato, a ferramenta de recorte mantém seleccionada a área que definiu.

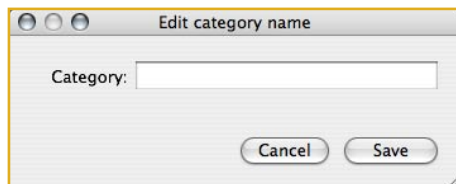
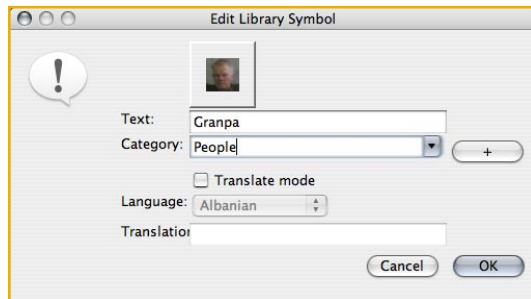


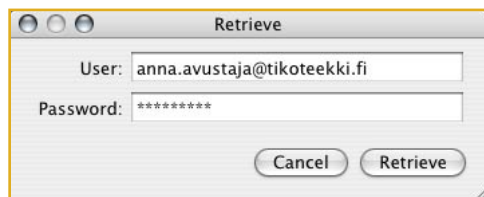
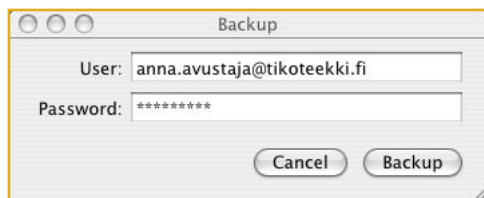
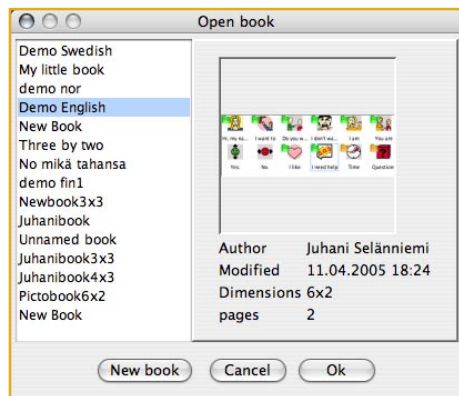
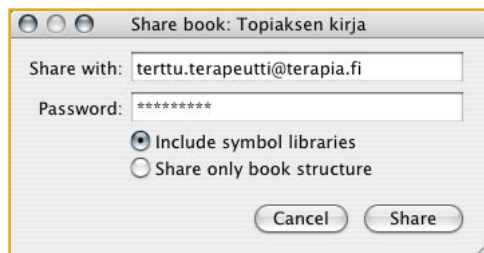
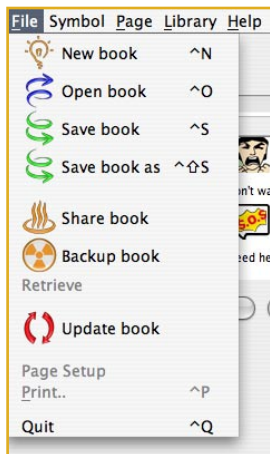
Se a selecção não corresponder ao pretendido, pode repetir a operação o número de vezes que for necessário.

- Quando estiver pronto, clique em **Guardar** para guardar o novo símbolo na biblioteca. É apresentada a caixa de diálogo **Atributos**, onde pode definir os atributos do novo símbolo. Escreva o texto do símbolo (palavra ou frase).
- Caso a biblioteca contenha apenas alguns símbolos, pode deixá-los na categoria Predefinição. No entanto, se for adicionar mais símbolos, pode acrescentar categorias para ordenar a biblioteca. Escreva o nome da categoria no campo **Categoria** e seleccione **Adicionar**. A categoria é adicionada ao menu de contexto; posteriormente, poderá seleccionar a categoria criada e atribuí-la a qualquer símbolo que venha a criar. Se pretender remover uma categoria, seleccione os símbolos pertencentes a essa categoria e seleccione outro valor na definição Categoria. Se uma categoria deixar de ter símbolos desaparecerá do menu de contexto.
- Se pretender adicionar um símbolo noutra língua, clique no menu de contexto **Idioma** e seleccione o idioma de destino. Em seguida, escreva o texto que pretende que seja apresentado nesse idioma.
- Por fim, seleccione **Guardar** para guardar os atributos do símbolo.

Se pretender alterar um símbolo, seleccione o símbolo na área da biblioteca do **Book Editor** e, em seguida, seleccione **Modificar símbolo**. É apresentada a caixa de diálogo **Abrir**, onde pode seleccionar o ficheiro de imagem a partir do qual criará o símbolo modificado.

Se pretender alterar os atributos de um símbolo, seleccione o símbolo na área da biblioteca do **Book Editor** e, em seguida, seleccione **Atributos**. **Nota:** pode alterar livremente os atributos de um símbolo arrastado da biblioteca para o livro. Consulte **Como alterar o livro de símbolos**.





Como partilhar os dados do Imagetalk

Pode partilhar os dados de utilizador com outros utilizadores do Book Editor utilizando o mecanismo de transferência (*upload* e *download*) incorporado. Para partilhar o livro actualmente no Book Editor:

1. Selecciona **Ficheiro > Partilhar**. É apresentada uma caixa de diálogo de introdução de dados, com campos para a introdução da sua senha e do endereço de correio electrónico do destinatário, e botões para indicar se pretende partilhar o livro tal como se encontra ou se pretende que sejam incluídas as bibliotecas personalizadas. **Nota:** as bibliotecas públicas e comerciais não são incluídas, uma vez que o utilizador pode obtê-las no servidor Imagetalk.
2. Escolha o destinatário do livro e selecciona **Partilhar**. Quando o destinatário seleccionar **Transferir** na caixa de diálogo **Abrir**, o livro e as bibliotecas correspondentes são disponibilizados.

Para partilhar uma biblioteca de símbolos:

1. Crie e guarde um livro de símbolos contendo apenas símbolos da biblioteca que pretende partilhar. Um símbolo é o suficiente.
2. Com este livro aberto, selecciona **Ficheiro > Partilhar**. Repita os pontos 1 e 2 anteriores. Este livro “cobaia” e a biblioteca correspondente passaram a estar partilhados.
3. Selecciona **Remover** no menu **Abrir livro** para apagar o livro “cobaia”.

Como fazer cópias de segurança e recuperar dados do Imagetalk

1. Selecciona **Ficheiro > Cópia de segurança** no menu da aplicação. É apresentada uma caixa de diálogo que lhe solicita a senha. Selecciona **Cópia de segurança** para executar a cópia de segurança, ou **Cancelar**, para sair da caixa de diálogo. Se a cópia de segurança for concluída com êxito, é apresentada uma caixa de diálogo.
2. Selecciona **Ficheiro > Recuperar** no menu da aplicação. O programa solicita-lhe a senha. Selecciona **Recuperar** para transferir a cópia de segurança mais recente e substituir os ficheiros actuais pelos ficheiros da cópia. Como medida de segurança, a configuração actual é armazenada numa pasta intitulada `ImagetalkOld`. Se a cópia de segurança for recuperada com êxito, é apresentada uma caixa de diálogo.



IMAGETALK