

# Look what I say

**Imagetalk®**  
**Book Editor**  
**Guida**

**Italiano**



IMAGETALK



## Guida a Imagetalk Book Editor Indice

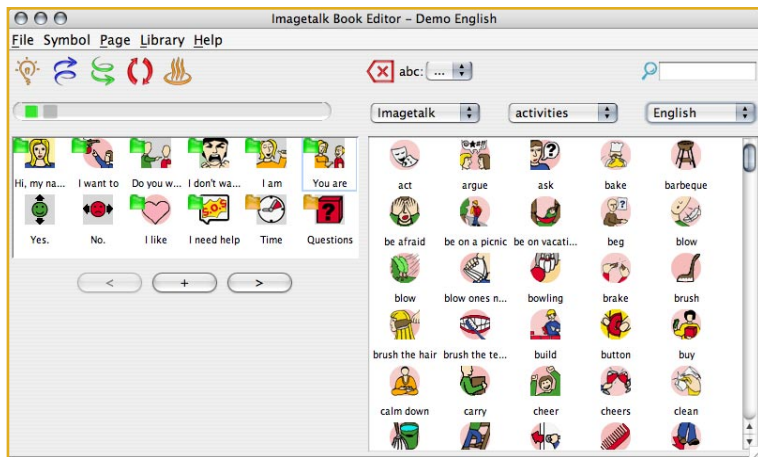
Che cos'è Imagetalk Book Editor .....	pag. 5
Un primo approccio a Book Editor .....	5
Come creare un elenco di simboli .....	7
Come aprire un elenco .....	7
Come modificare un elenco .....	9
Come salvare un elenco .....	11
Come aggiornare il programma .....	13
Come stampare l'elenco di simboli .....	17
Come aggiungere le librerie e i propri simboli .....	19
Come condividere i dati Imagetalk .....	23
Come ritrovare e recuperare i dati Imagetalk .....	23

Imagetalk è un nuovo software di assistenza, che permette la creazione di messaggi e la creazione di note basata su simboli diretti e mobili unificati. È adatto a persone che necessitano di metodi di comunicazione aumentativa alternativa (CAA). Imagetalk viene in aiuto a chi non può utilizzare metodi di comunicazione basati su testi o dialoghi.

Imagetalk è compatibile con telefoni cellulari palmari e computer tascabili con schermo a colori sufficientemente grande e velocità e memoria idonee all'esecuzione delle funzioni iconiche. Il programma Imagetalk trasforma questo genere di dispositivo mobile in un dispositivo mirato all'assistenza.

Imagetalk e il suo logo sono marchi registrati.  
 Imagetalk Handbook © Imagetalk Oy, 2000-2005  
<http://www.imagetalk.net>  
 Informazioni e supporto tecnico: [support@imgatalk.fi](mailto:support@imgatalk.fi)





## Ches cos'è Imagetalk Book Editor

Imagetalk Book Editor è per creare e modificare elenchi di simboli che possano essere utilizzati dagli utenti finali delle applicazioni di Imagetalk. Book Editor è compatibile con PC dotati del supporto Java. Si possono modificare elenchi di simboli, conservare librerie di simboli, aggiungere nuovi simboli alle librerie esistenti e aggiornare gli elenchi dei simboli nel dispositivo dell'utente finale.

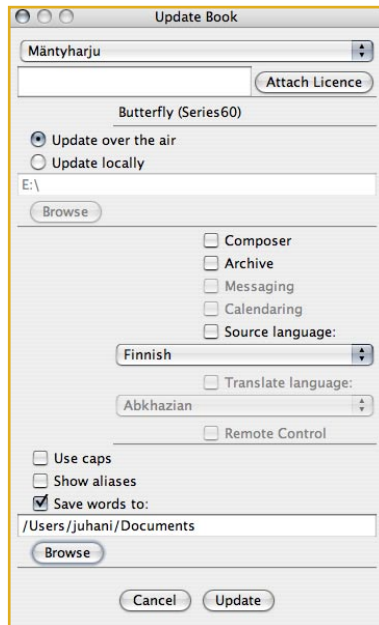
In Book Editor si possono trascinare e inserire simboli dalle librerie al proprio elenco. I simboli possono essere prelevati da diverse librerie. È possibile riorganizzare, sostituire e togliere i simboli dell'elenco, e modificare le caratteristiche dei simboli come parole/espressioni, pseudonimi, cartelle, ecc.

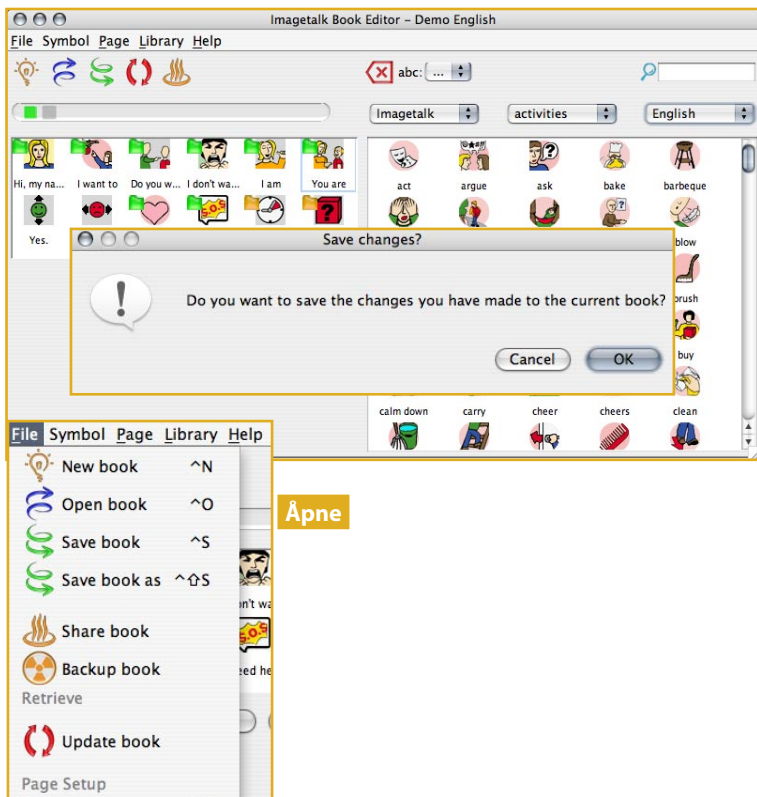
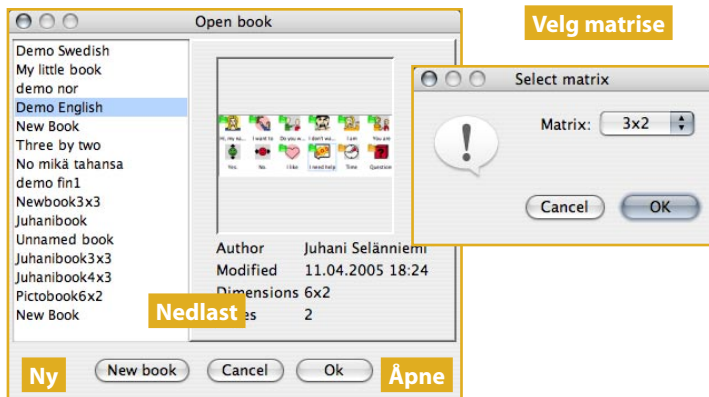
Si possono creare i propri simboli con Icon Editor partendo da un'immagine grafica o un disegno qualsiasi e modificando il file dell'immagine in base alle proprie necessità. Si definiscono il linguaggio, la categoria e la parola/espressione per l'icona e la si salva nella propria libreria.

Book Editor è quindi una parte importante dell'intera concezione di Imagetalk. Con Book Editor è possibile far crescere Imagetalk così come il suo utente e supportare le necessità comunicative in svariate situazioni.

## Un primo approccio a Book Editor

1. Aprire il sito web di Imagetalk (<http://www.imagetalk.net>) scaricare il programma di Book Editor.
2. Installare Book Editor come descritto sul sito web. Java Web Start installa e conserva Book Editor sul computer e crea l'icona di avvio. Il processo di installazione crea la cartella `imagetalk` nella home directory. La cartella contiene i dati, le librerie e gli elenchi dell'utente.
3. Avviare Book Editor. I seguenti capitoli descrivono le caratteristiche e le funzioni principali di Book Editor. Si consiglia di imparare il programma eseguendo i passaggi "Come..." come descritto nella guida.





## Come creare un elenco di simboli

Si può usare Imagetalk Book Editor per creare e modificare il proprio elenco dei simboli. Se si desidera creare un nuovo elenco:

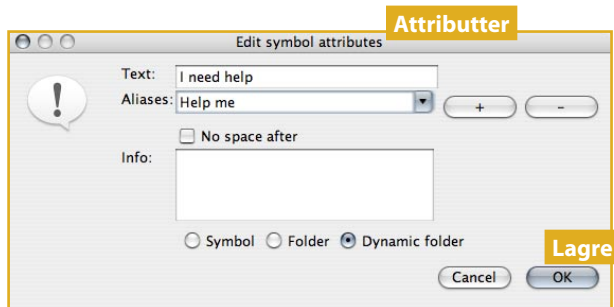
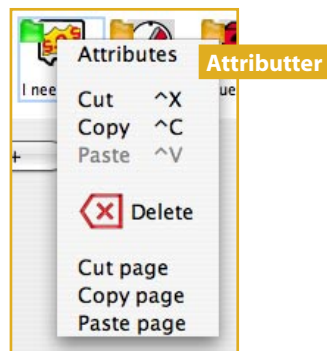
1. Aprire l'applicazione di Book Editor dal menu delle applicazioni di Java Web Start o cliccando due volte sull'icona di Book Editor sul desktop. Si apre la finestra **Apri lista**, che mostra tutti gli elenchi di simboli disponibili nella propria cartella di Imagetalk.
2. Selezionare **Nuovo**. Si apre la finestra **Scegli matrice**. Il pop up della **Matrice** contiene diverse forme di pagine, come 3x2, 3x3, 4x3, 6x2 e 8x6.
3. Selezionare la matrice desiderata in modo che si adatti all'applicazione dell'utente finale. La matrice scelta apparirà nello spazio dell'elenco, e sarà possibile procedere con la compilazione dell'elenco.

Se c'è già un elenco aperto in Book Editor, se ne può creare uno nuovo scegliendo **File > Nuovo** (Ctrl-N) dal menu delle applicazioni. Il programma chiede se si vuole salvare l'elenco corrente, vedi **Come salvare un elenco**.

## Come aprire un elenco

Per aprire un elenco di Book Editor creato precedentemente in modo da continuare a editarlo o da salvarlo con un altro nome:

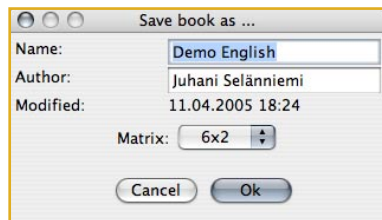
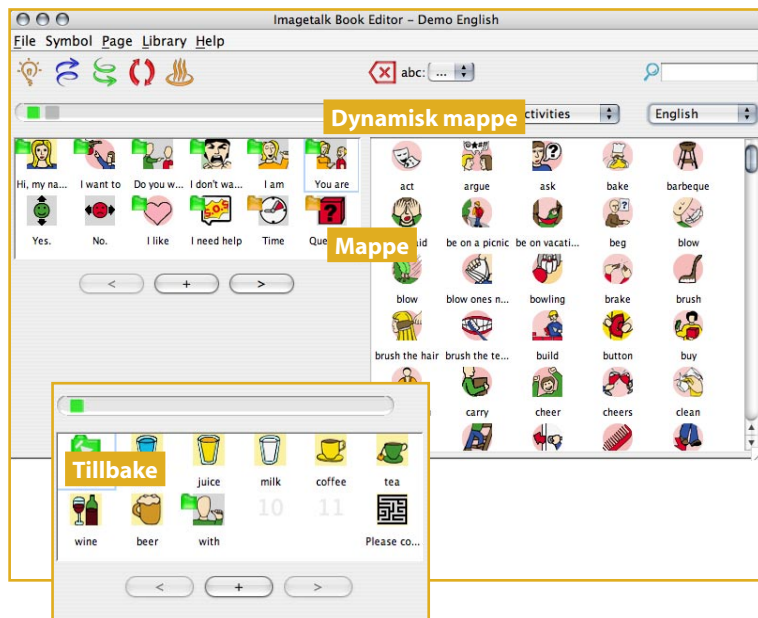
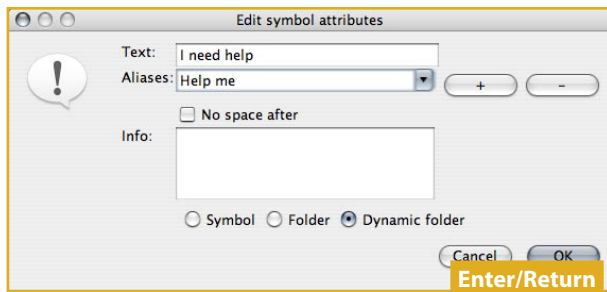
1. Selezionare **File > Apri** (Ctrl-O) dal menu delle applicazioni. Se c'è già un elenco aperto in Book Editor, il programma chiederà se si desidera salvarlo, vedi **Come salvare un elenco**. Si apre la finestra **Apri elenco**.
2. Selezionare l'elenco che si desidera aprire per la compilazione. Se si è connessi a Internet, è possibile consultare un numero maggiore di elenchi selezionando **Scarica**. Oltre ai vari elenchi potrebbero esserci dei modelli di elenchi resi disponibili dalle liste del team di Imagetalk e condivisibili da un altro utente Imagetalk.
3. Selezionare **Apri** per aprire un elenco o **Nuovo** per crearne uno completamente nuovo. Selezionare **Cancella** per lasciare la finestra senza aprire alcun elenco.



## Come editare un elenco

Quando si crea un nuovo elenco la **matrice dell'elenco** è vuota. Se un altro elenco è stato precedentemente aperto, i relativi simboli vengono inseriti nella matrice dell'elenco.

1. Selezionare dal pop up delle **Librerie** quella che si desidera utilizzare. È possibile specificare la scelta usando i pop up **Lingua** e **Categoria** o il campo **Trova** (Ctrl-F).
2. Una volta trovato il simbolo desiderato, **trascinare e aggiungere** il detto simbolo nel contenitore scelto all'interno della matrice dell'elenco. È possibile spostare il simbolo in un qualsiasi contenitore della matrice. Se il simbolo viene spostato sopra un altro già esistente, il nuovo simbolo ne assume le impostazioni. In tal modo si può ad esempio sostituire la comparsa di un messaggio o del simbolo di una cartella, mantenendone le caratteristiche.
3. Se si desidera aggiungere nuove pagine al proprio elenco, selezionare **Nuova pagina**. Si apre così una pagina vuota dopo quella corrente. Ci si sposta da una pagina all'altra con le **frecche sinistra e destra**.
4. Se si desidera rimuovere una pagina, selezionare **Cancella pagina** dal menu.
5. Si può usare il blocco note per tagliare, copiare e incollare i simboli da un contenitore all'altro. Attivare il simbolo desiderato e selezionare **Taglia** (Ctrl-X) per tagliarlo dal contenitore in cui si trova o **Copia** (Ctrl-C) per copiarlo nel blocco note. Attivare il contenitore in cui si vuole inserire il simbolo tagliato o copiato e selezionare **Incolla** (Ctrl-V) per incollarlo. Se si desidera tagliare o copiare il contenuto di un'intera pagina, selezionare **Taglia pagina** o **Copia pagina**, spostarsi alla pagina di destinazione e selezionare **Incolla pagina**.
6. Si possono modificare le caratteristiche dei simboli selezionando il simbolo e successivamente **Caratteristiche**. Si apre la finestra delle caratteristiche e si può ridefinire la parola/espressione corrente. Si possono aggiungere pseudonimi al proprio simbolo. Contrassegnando la casella **No**



**spazi successivi** si possono definire i “simboli alfabetici”. Cliccare su **Salva** per chiudere la finestra con le impostazioni scelte. Scegliere **Verifica** per controllare che la parola/espressione del simbolo sia contrassegnata quando si preme una volta il tasto di tabulazione, in modo da poter sostituire facilmente il testo riscrivendolo. Si verifichi inoltre che il tasto Invio/Ritorno sia correlato col tasto **Salva**, perché si possa chiudere la finestra dopo la scrittura premendo semplicemente Invio/Ritorno.

- Un simbolo può essere definito come cartella selezionando **Cartella** nella finestra delle caratteristiche. Se si desidera che la cartella abbia le stesse funzioni di un simbolo selezionare **Cartella dinamica**. Questo è un metodo conveniente ed efficiente per creare elenchi dinamici. Se lo si desidera, è possibile cambiare il testo sotto la cartella nella finestra.
- Una volta definita una cartella, è possibile aprirla cliccando due volte. Dentro una cartella il primo simbolo su ogni pagina è sempre **Indietro**. Cliccando due volte su di esso, si chiude la cartella e si torna al livello precedente (o alla prima pagina, se si tratta di una cartella dinamica). Per aggiungere simboli alle cartelle usare lo stesso metodo utilizzato per le pagine degli elenchi.

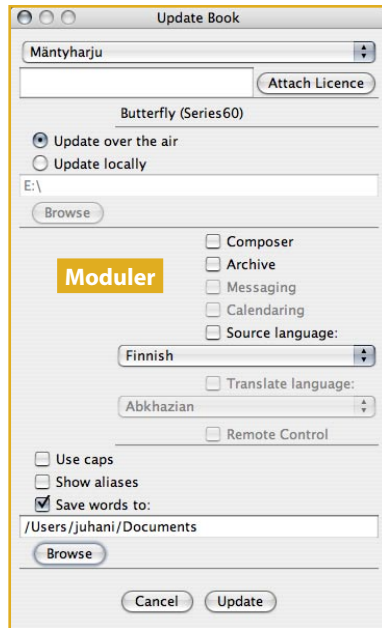
## Come salvare un elenco

Quando si comincia a salvare l’edizione:

- Selezionare **File > Salvare** (Ctrl-S). Se l’elenco non è stato salvato precedentemente apparirà la finestra **Salva elenco** e verrà richiesto di digitare un unico nome dell’elenco nel campo **Nome**. Le impostazioni correnti della matrice sono assegnate al pop up **Matrice**.
- Digitare un nome descrittivo e selezionare **Salva**. Se non si vuole salvare l’elenco selezionare **Cancella**.

Se si desidera salvare la propria edizione come nuovo elenco senza scrivere su un elenco precedente:

- Selezionare **File > Salva come** (Ctrl-Shift-S). Appare la finestra **Salva elenco** e viene richiesto di digitare un unico nome per il proprio elenco nel



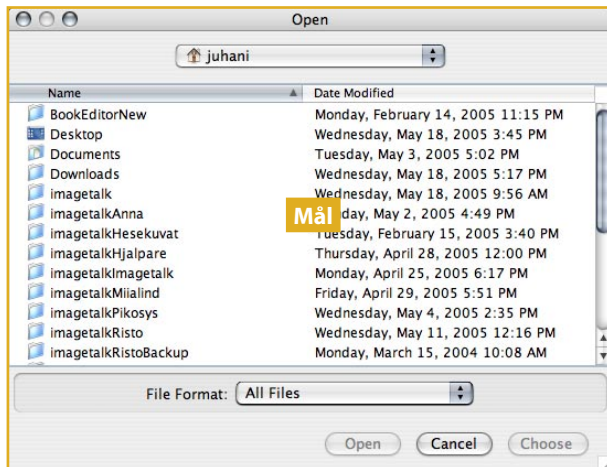
campo **Nome**.

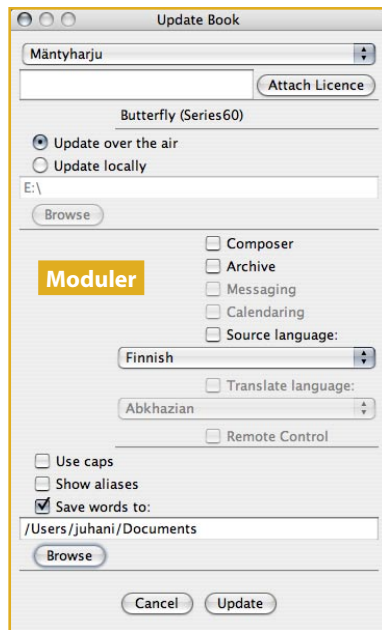
2. Si possono cambiare le impostazioni della matrice nella finestra **Matrice**. Si può così copiare la struttura ben fatta di un elenco affinché sia disponibile in diverse impostazioni di matrici degli elenchi senza rischiare di distruggere l'elenco originale.
3. Digitare un nome descrittivo, impostare eventualmente una matrice e selezionare **Salva**. Se non si vuole salvare l'elenco, selezionare **Cancella**.

## Come aggiornare il programma

Se si desidera aggiornare l'elenco di simboli al proprio programma di utente finale:

1. Selezionare **File > Aggiorna** dal menu delle applicazioni (o premere il tasto **Aggiorna**) per aprire la finestra **Aggiorna**. La finestra permette di gestire i dati della licenza e fornisce alcune opzioni per il file dell'elenco. È possibile inserire uno o più utenti autorizzati nel **pop up degli utenti autorizzati**.
2. Selezionare dal pop up l'utente da aggiornare con l'elenco scelto. Se la licenza non è stata allegata, il pop up dell'utente è grigio. In tal caso bisogna innanzitutto allegare una licenza valida.
3. Digitare il numero di serie (codice IMEI) del programma dell'utente nel campo della licenza e selezionare **Allega licenza**.
4. Se e quando il distributore ha accettato la licenza con quel numero di serie il programma aggiunge il nickname dell'utente autorizzato nel **pop up degli utenti**.
5. Selezionare il metodo di aggiornamento. L'impostazione di base è **Aggiorna in linea**, che genera un file di aggiornamento sul server di Imagetalk. Si può interrompere l'aggiornamento premendo il tasto **Aggiorna** nell'applicazione del dispositivo. In alternativa si può scegliere **Aggiorna localmente** e selezionare la **Destinazione** per il proprio elenco.





- In tal caso, selezionare **Sfoglia** per aprire una finestra in cui si possa **collocare** la destinazione desiderata. La collocazione scelta apparirà nel campo della destinazione e all'apertura successiva della finestra verrà mostrata l'ultima collocazione selezionata.

Selezionare le seguenti opzioni per il file dell'elenco:

**Funzioni:** Con queste caselle si può definire quali saranno le funzioni disponibili del programma dell'utente finale. La funzione di composizione è sempre selezionata come opzione predefinita. È possibile selezionare o eliminare tutte le altre funzioni, in base a quanto viene consentito dalla licenza dell'utente finale. Si possono così inserire gradualmente le ricche caratteristiche di Imagetalk nel proprio programma, o decidere di provarle tutte contemporaneamente. **Nota** che per allegare la funzione testo-dialogo appropriata bisognerebbe selezionare la **Lingua di partenza** desiderata. La funzione di traduzione è attivato quando viene selezionata in aggiunta la **Lingua d'arrivo**.

**Usa maiuscole:** Con questa opzione l'elenco mostra le parole e le espressioni allegate ai simboli in lettere maiuscole. Si consiglia di non utilizzare solo le maiuscole quando si crea un elenco con Book Editor nel caso si desideri in seguito passare alle lettere miste.

**Mostra pseudonimi:** Se al proprio simbolo sono allegati degli pseudonimi nell'applicazione Imagetalk è mostrato solo il simbolo reale, a meno che non si scelga questa opzione. Quando si contrassegna la casella Mostra pseudonimi, i simboli che contengono pseudonimi si comportano come simboli di cartella. Quando si seleziona uno di questi simboli si apre una pagina che mostra tutti gli pseudonimi mentre il simbolo resta lo stesso. Si noti che la ricerca per pseudonimi dei simboli per i messaggi in entrata funziona anche quando questa opzione non è contrassegnata.

**Salva parole in un file:** La lista di parole è un supporto conveniente per i contatti di un utente effettivo, cosicché sappiano quali parole/espressioni usare con la certezza che venga trovato un simbolo corrispondente quando il messaggio sarà visualizzato.

- Scegliere le opzioni desiderate e selezionare **Aggiorna**. Il programma



scrive il file di aggiornamento nella destinazione prescelta.

Se si è scelto di aggiornare in linea, l'aggiornamento può essere completato selezionando **Aggiorna** dal menu dell'elenco dei simboli. L'aggiornamento richiede che il proprio abbonamento includa il servizio GPRS. Se per qualsiasi motivo l'aggiornamento dovesse fallire o se venisse deliberatamente interrotto, l'applicazione di Imagetalk recupera l'elenco dei simboli precedente.

Se si è scelto un aggiornamento locale il file <codice IMEI>.sis viene scritto nella destinazione prescelta. Copiare il file nel proprio dispositivo Imagetalk con Bluetooth o sulla scheda di memoria.

7. Se non si desidera ultimare l'aggiornamento premere **Cancella**.

## Come stampare l'elenco dei simboli

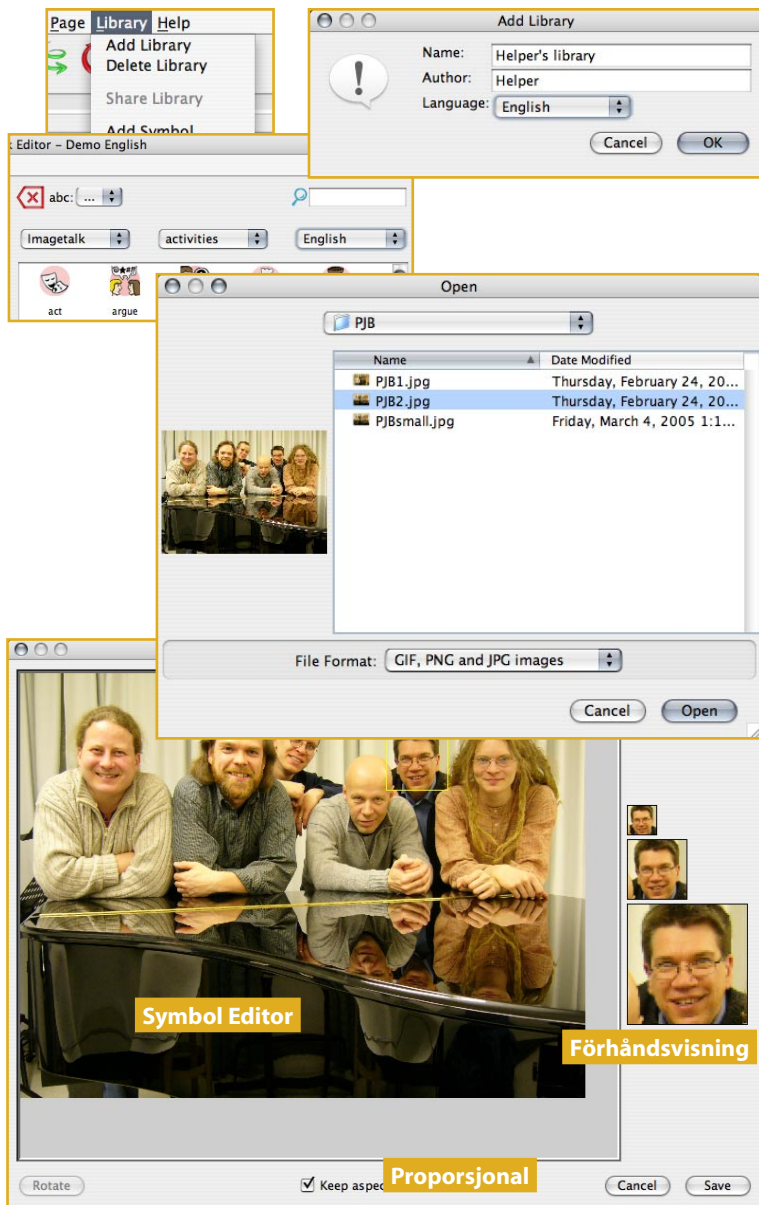
Se si desidera stampare un elenco di Book Editor:

1. Selezionare **File > Stampa** (Ctrl-P) dal menu delle applicazioni. Si apre la finestra di aggiornamento.
2. Selezionare la licenza di utenza appropriata che includa eventualmente il diritto di usare determinate librerie commerciali, come PCS e/o Pictogram.
3. Premere il tasto **Stampa**. Si apre una finestra in cui si possono scegliere le opzioni di stampa:

**Stampa veloce** stampa l'elenco con i simboli in formato 32x32 pixel per la revisione veloce.

**Stampa elenco** stampa l'elenco con i simboli in formato 128x128 pixel per creare un'adeguata copia manuale dell'elenco dei simboli.

4. Una volta selezionata l'opzione appropriata si apre l'anteprima di stampa. Si possono sfogliare le pagine di stampa e stampare un'unica pagina o tutte le pagine dell'elenco. **Nota:** se si possiedono simboli commerciali non autorizzati nell'elenco, questi saranno coperti da una crocetta.



## Come aggiungere le librerie e i propri simboli

Si possono creare le proprie librerie di simboli e arricchirle con dei simboli. I file grafici che si intende utilizzare devono essere salvati sul disco rigido del computer o su una localizzazione di rete disponibile in formato GIF, JPG o PNG. Per creare una nuova libreria:

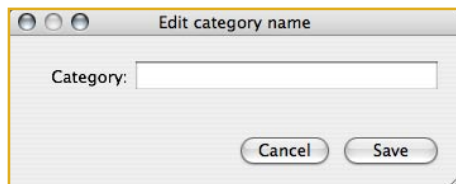
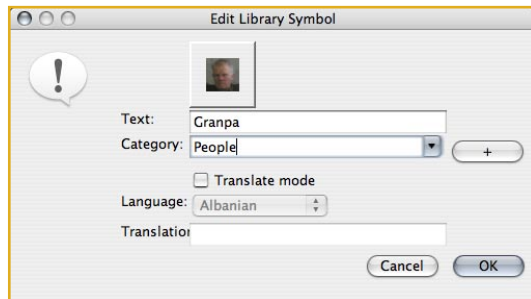
1. Selezionare **Librerie > Aggiungi libreria** dal menu delle applicazioni. Si apre la finestra **Librerie**.
2. Selezionare **Nuovo**. Si apre la finestra **Nuova libreria**. Digitare un nome descrittivo per la propria libreria, selezionare la **Lingua** e selezionare **Aggiungi**. La nuova libreria appare nel pop up **Libreria**. Selezionare **Cancella** se si desidera abbandonare la finestra senza creare una nuova libreria.

Per creare un nuovo simbolo:

1. Selezionare dal pop up **Libreria** la libreria a cui si vuole aggiungere il simbolo e selezionare **Libreria > Aggiungi libreria**. In alternativa cliccare col tasto destro del mouse nell'area della libreria e selezionare **Aggiungi simbolo** dal menu contestuale. Si apre la finestra Java standard **Apri file**.
2. Selezionare il file grafico che si vuole trasformare in simbolo. Il file rende visibile l'**Editor di simboli**, e il relativo simbolo appare in anteprima in tre formati nelle **caselle di anteprima** a destra. Le caselle di anteprima rappresentano i tre formati del simbolo usati negli elenchi di simboli Imagetalk: 32x32 pixel (Serie 60 e applicazioni pocket), 64x64 (Scrittura dei simboli/Visione dati), e 128x128 (desktop, stampa).
3. Se non si è soddisfatti del simbolo, si può tagliare l'immagine in modo da usarne solo una porzione. In base alle impostazioni predefinite, tagliando l'immagine si ottengono larghezza e lunghezza uguali. Togliendo il contrassegno dalla casella **Proporzionale** l'area del simbolo può essere ampliata in modo non proporzionale.
4. Se necessario, si può ruotare l'immagine di 90 gradi in senso orario con **Ruota**.

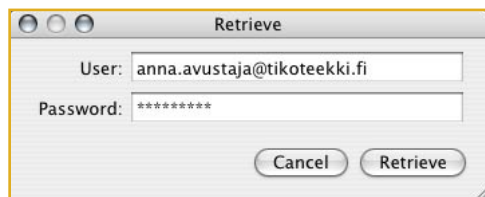
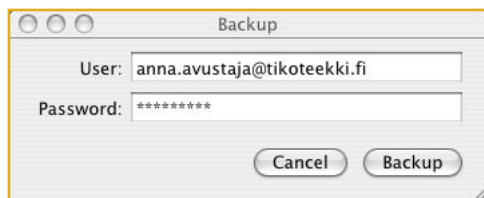
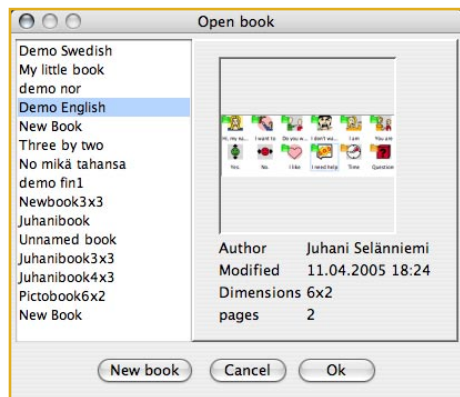
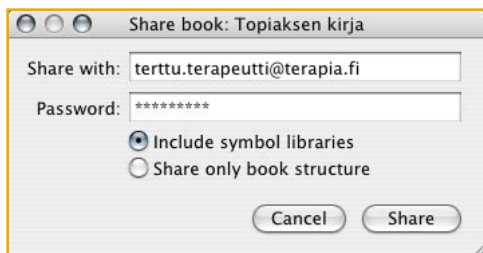
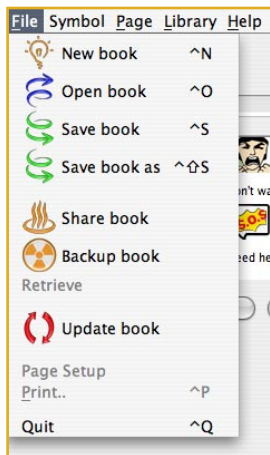


4. Tagliare l'area desiderata spostando il cursore sul punto d'inizio e **trascinando diagonalmente** verso il punto finale desiderato. Quando si lascia il mouse, il taglio dell'area selezionata è fissato. Se non si è soddisfatti del taglio, tentare nuovamente finché non si raggiunge un risultato soddisfacente.
5. A fine operazione premere **Salva** per salvare il nuovo simbolo nella libreria. Si apre la finestra delle **Caratteristiche** e si possono scegliere le caratteristiche per il nuovo simbolo. Digitare il testo del simbolo (parola o frase).
6. Se la libreria contiene un numero ridotto di simboli, questi possono essere lasciati nella categoria predefinita. Ad ogni modo, se si stanno aggiungendo altri simboli, sarebbe preferibile l'aggiunta di categorie per dare maggior ordine alla libreria. Digitare il nome della categoria desiderata nel campo della casella **Categoria** e selezionare **Aggiungi**. La categoria viene aggiunta nel pop up: da questo momento può essere selezionata per qualsiasi simbolo successivo. Se si desidera rimuovere una categoria, selezionare i simboli in essa contenuti e cambiare la loro impostazione di categoria. Se in una categoria non resta più alcun simbolo, essa scompare dal pop up delle categorie.
6. Se si desidera aggiungere il testo di un simbolo in un'altra lingua selezionare il pop up **Lingua** e scegliere la lingua d'arrivo. Digitare quindi la parte di testo da far apparire nella lingua scelta.
7. Infine selezionare **Salva** per conservare le caratteristiche del simbolo.



Se si desidera modificare un simbolo bisogna selezionarlo nell'area della libreria dell'**Editor di elenchi** e scegliere **Modifica simbolo**. Si apre la finestra standard di apertura, consentendo di selezionare i file grafici a partire dai quali si intende creare il simbolo modificato.

Se si desidera modificare le caratteristiche di un simbolo, bisogna selezionarlo nell'area della libreria dell'**Editor di elenchi** e scegliere **Caratteristiche**.  
**! Nota:** si possono cambiare liberamente le caratteristiche dopo aver trascinato il simbolo dalla libreria all'elenco, vedi **Come editare un elenco di**



simboli.

## Come condividere i dati Imagetalk

I dati dell'utente possono essere condivisi con altri utenti di Book Editor con un meccanismo incorporato di caricamento e scaricamento. Per condividere la lista corrente di Book Editor:

1. Selezionare **File > Condividi**. Si apre una finestra con una casella di entrata dei dati per la propria password e per l'indirizzo e-mail del destinatario e con pulsanti radio per scegliere se si vuole condividere l'elenco così com'è o se si desidera includere delle librerie personalizzate. **Nota:** le librerie pubbliche e commerciali non saranno incluse, giacché l'utente può accedervi tramite il server di Imagetalk.
2. Determinare il destinatario del proprio elenco e selezionare **Condividere**. Quando il destinatario seleziona **Scarica** dalla finestra **Apri**, l'elenco e le eventuali librerie corrispondenti gli saranno rese disponibili.

Per condividere una libreria di simboli:

1. Creare e salvare un elenco di simboli che comprenda solo i simboli che si vuole condividere. Un simbolo è sufficiente.
2. Con l'elenco aperto selezionare **File > Condividere**. Ripetere i passaggi 1 e 2 descritti sopra. A questo punto l'elenco "privo di senso" e le librerie corrispondenti sono disponibili.
3. Eliminare l'elenco "privo di senso" superfluo selezionando **Rimuovi** nel menu **Apri libro**.

## Come ritrovare e recuperare i dati Imagetalk

1. Selezionare **File > Ritrova** dal menu delle applicazioni. Si apre una finestra che richiede la password dell'utente. Selezionare **Ritrova** per il salvataggio o **Cancella** per abbandonare la finestra. Il ritrovamento effettuato con successo viene notificato.
2. Selezionare **File > Recupera** dal menu delle applicazioni. Si apre una finestra che richiede la password dell'utente. Selezionare **Recupera** per scaricare l'ultimo ricovero e sostituire i file correnti con quelli ritrovati. Per questioni di sicurezza le opzioni predefinite correnti sono tutte conservate nella cartella ImagetalkOld. Il recupero effettuato con



IMAGETALK