

# Look what I say

Imagetalk  
Book Editor  
Handbook

English



IMAGETALK



## Imagetalk Book Editor - Handbuch Inhalt

Was ist Imagetalk Book Editor?.....	seite 5
Erste Schritte mit Book Editor.....	5
So erstellen Sie ein Symbolbuch.....	7
So öffnen Sie ein Buch.....	7
So bearbeiten Sie ein Symbolbuch.....	9
So speichern Sie ein Buch.....	13
So aktualisieren Sie ein Buch in Ihrem Gerät.....	13
So drucken Sie ein Buch.....	17
So fügen Sie Bibliotheken und eigene Symbole hinzu.....	19
So tauschen Sie Imagetalk-Daten aus.....	23
So sichern Sie Imagetalk-Daten.....	23

Imagetalk ist eine neue assistive Software, die einheitliche mobile und persönliche Symbol-Nachrichten sowie Kalenderverwaltung durch Sprachsynthese unterstützt. Sie eignet sich für Personen, die verstärkte oder alternative Kommunikationslösungen (AAC) benötigen. Imagetalk hilft Personen, die keine text- oder sprachbasierten Geräte verwenden können, um mit Ihrer Umwelt zu kommunizieren.

Imagetalk läuft auf mobilen Geräten mit ausreichender Displaygröße, Rechenleistung und Speicherkapazität zur Ausführung der symbolgestützten Funktionen. Das Programm Imagetalk macht mobile Geräte dieser Art zu speziellen assistiven Tools.

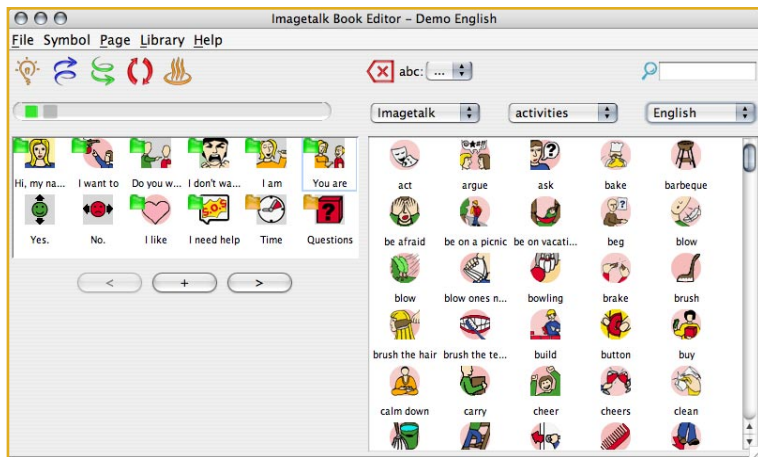


Imagetalk und das Imagetalk-Logo sind eingetragene Marken.

Imagetalk-Handbuch © Imagetalk Oy, 2000-2004

<http://www.imagetalk.net>

Fragen und technischer Support: [support@imgtalk.fi](mailto:support@imgtalk.fi)



## Was ist Imagetalk Book Editor?

Imagetalk Book Editor ist ein Anwendungsprogramm zum Erstellen und Bearbeiten von Symbolbüchern, die der Endbenutzer in seinen Imagetalk-Anwendungen verwenden kann. Book Editor läuft auf PCs mit Java-Unterstützung. Sie können Symbolbücher bearbeiten, Symbolbibliotheken verwalten, benutzerdefinierten Bibliotheken neue Symbole hinzufügen und das Gerät des Endbenutzers mit dem Symbolbuch aktualisieren.

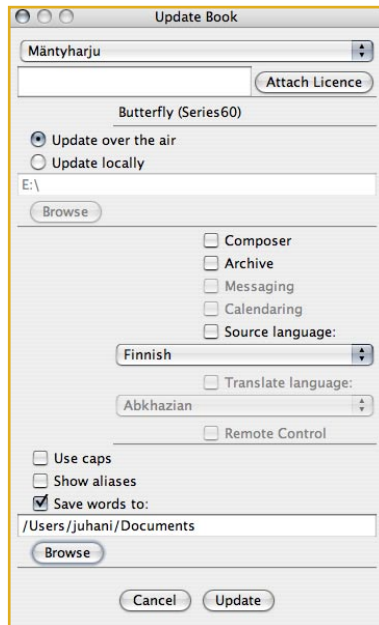
In Book Editor können Sie Symbole mit der Maus aus Bibliotheken ziehen und in Ihrem Buch ablegen. Es können Symbole aus vielen verschiedenen Bibliotheken eingefügt werden. Sie können Buchsymbole umplatzieren, ersetzen, entfernen und Symbolattribute wie z. B. Wörter/Ausdrücke, Aliase und Ordner bearbeiten.

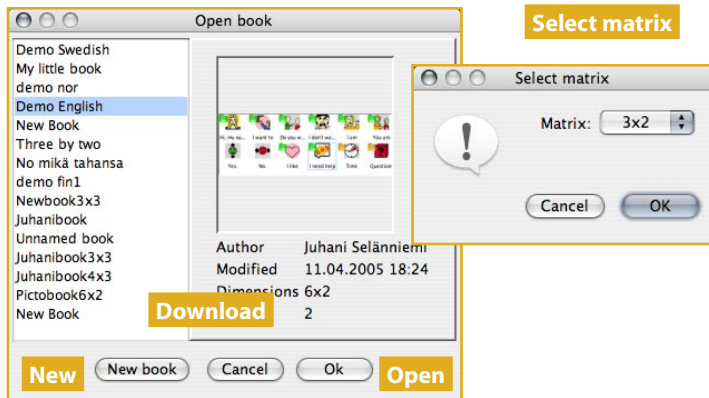
Mit Icon Editor können Sie eigene, benutzerdefinierte Symbole erstellen. Erstellen Sie Ihre Symbole auf Basis einer Grafik oder Zeichnung, und schneiden Sie die Bilddatei zu, sodass sie Ihren Vorstellungen entspricht. Definieren Sie Sprache, Kategorie und Wort/Ausdruck für das Symbol, und speichern Sie es in Ihrer Bibliothek.

Book Editor ist damit eine wichtige Komponente des gesamten Imagetalk-Konzepts. Mit Book Editor können Sie Imagetalk je nach Kommunikationsanforderungen von Benutzer und Support und sich ändernder Lebenssituation beliebig erweitern.

## Erste Schritte mit Book Editor

1. Öffnen Sie die Website Imagetalk (<http://www.imagetalk.net>), und gehen Sie in den Download-Bereich.
2. Installieren Sie Book Editor, wie auf der Website beschrieben. Java Web Start installiert und verwaltet Book Editor auf der Festplatte Ihres Computers und erzeugt ein Symbol zum Starten des Programms. Die Installationsroutine erzeugt in Ihrem Home-Ordner den Installationsordner `imagetalk`. Dieser Ordner enthält Ihre Benutzerdaten, Bibliotheken und Bücher.
3. Starten Sie den Book Editor. Die wichtigsten Merkmale und Funktionen von Book Editor werden in den folgenden Kapiteln beschrieben. Um sich mit dem Programm vertraut zu machen, empfehlen wir Ihnen, die in diesem Handbuch beschriebenen Schritte auszuführen.





Select matrix

Download

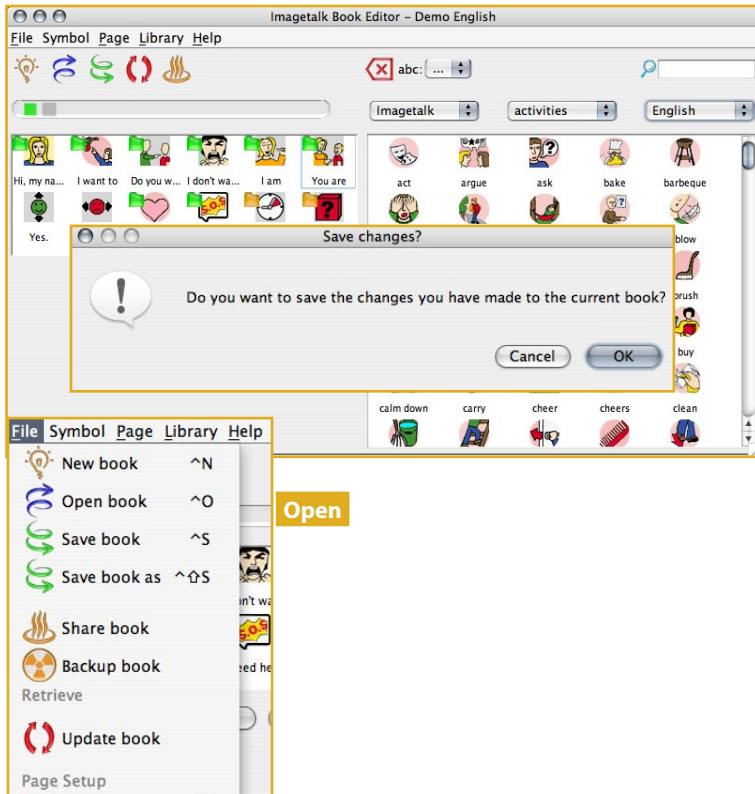
New

New book

Cancel

Ok

Open



Open

## So erstellen Sie ein Symbolbuch

In Imagetalk Book Editor können Sie eigene Symbolbücher erstellen und modifizieren. So erstellen Sie ein neues Buch:

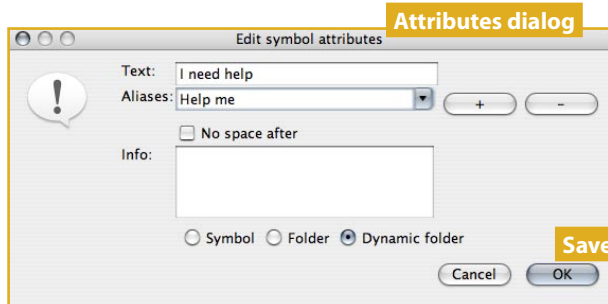
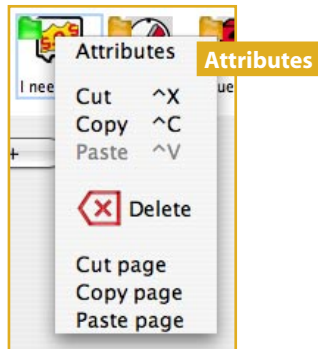
1. Öffnen Sie die Anwendung Book Editor über das Menü von Java Web Start oder durch Doppelklicken auf das Book Editor-Symbol auf Ihrem Desktop. Das Dialogfeld **Buch öffnen** wird geöffnet. Darin werden alle Symbolbücher angezeigt, die in Ihrem Imagetalk-Ordner zur Verfügung stehen.
2. Wählen Sie die Schaltfläche **Neu**. Das Popup-Menü **Matrix** wird geöffnet. Es enthält verschiedene Seiten-Matrizes für unterschiedliche Endbenutzergeräte. Mögliche Optionen sind z. B 3x3, 4x3 und 6x2.
3. Wählen Sie in dem Popup-Menü die gewünschte Matrix. Die entsprechende Matrix wird dann in den Buchbereich gezogen, und Sie können beginnen, das Buch zu bearbeiten.

Wenn Sie in Book Editor bereits ein Buch geöffnet haben, können Sie ein neues erstellen, indem Sie im Menü die Option **Datei > Neu** (Strg + N). Sie werden dann gefragt, ob Sie das aktuelle Buch speichern möchten (siehe **So speichern Sie ein Buch**).

## So öffnen Sie ein Buch

Sie können ein bereits erstelltes Buch in Book Editor öffnen, um es weiter zu bearbeiten oder unter einem neuen Namen zu speichern.

1. Wählen Sie im Menü die Option **Datei > Öffnen** (Strg + O). Wenn Sie in Book Editor bereits ein Buch geöffnet haben, werden Sie gefragt, ob Sie es speichern möchten (siehe **So speichern Sie ein Buch**). Anschließend wird das Dialogfeld **Buch öffnen** angezeigt.
2. Wählen Sie in der Liste der Bücher das zur Bearbeitung zu öffnende Buch. Wenn Sie mit dem Internet verbunden sind, können Sie die Liste der verfügbaren Bücher durch Wahl der Option **Download** erweitern. Die Liste der Bücher kann Buchvorlagen enthalten, die vom Imagetalk-Team zur Verfügung gestellt wurden, sowie Bücher, die ein anderer Imagetalk-User mit Ihnen ausgetauscht hat.

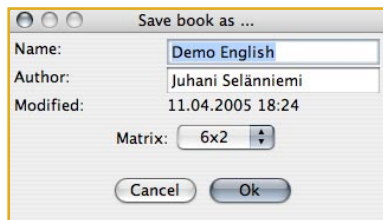
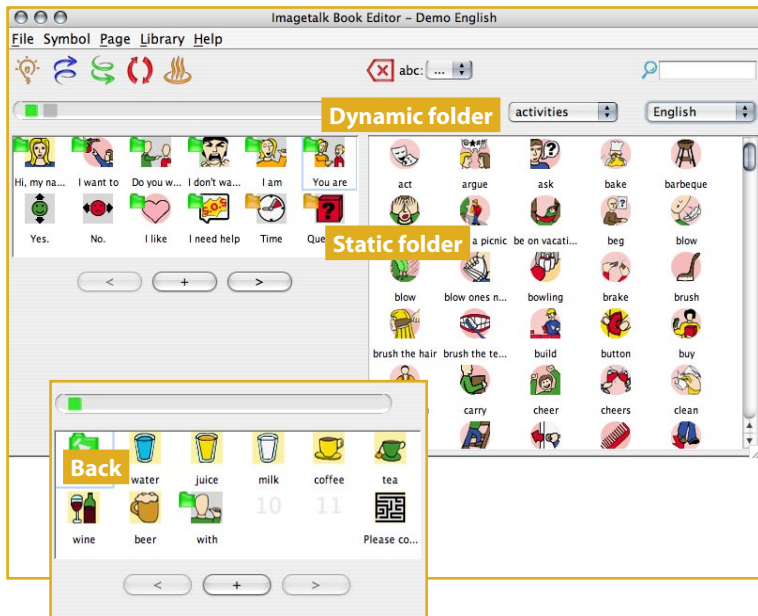
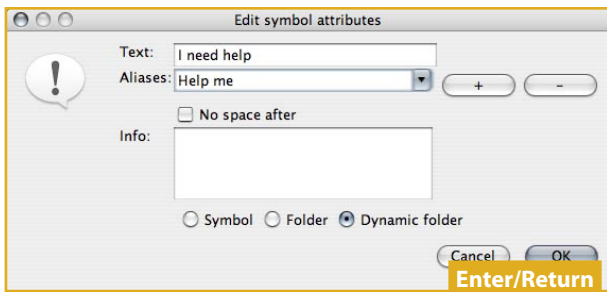


3. Wählen Sie **Öffnen**, um das Buch zu öffnen, oder **Neu**, um ein neues Buch zu erstellen. Durch Wahl von **Abbrechen** können Sie das Dialogfeld schließen, ohne ein Buch zu öffnen.

### So bearbeiten Sie ein Symbolbuch

Wenn Sie ein neues oder zuvor erstelltes Buch in Book Editor geöffnet haben, können Sie es nun bearbeiten. Wenn Sie ein neues Buch erstellen, ist Ihre **Buchmatrix** leer. Wenn Sie ein vorhandenes Buch geöffnet haben, werden die entsprechenden Symbole in die Matrix eingefügt.

1. Wählen Sie im Popup-Menü **Bibliotheken** die zu verwendende Bibliothek. Sie können die Wahl mit Hilfe der Popup-Menüs **Sprache** und **Kategorie** oder des Felds **Suchen** festlegen.
2. Wenn Sie das gewünschte Symbol gefunden haben, **ziehen** Sie es mit der Maus in einen gewünschten Symbol-Container in der Buchmatrix. Sie können das Symbol in der Buchmatrix in einen beliebigen leeren Container verschieben. Wenn Sie es auf ein vorhandenes Symbol ziehen, werden die Einstellungen des vorhandenen auf Ihr neues Symbol übertragen. Mit dieser Funktion können Sie das Erscheinungsbild eines Nachrichten- oder Ordnersymbols ersetzen, doch die Attribute beibehalten.
3. Wenn Sie Ihrem Buch neue Seiten hinzufügen möchten, wählen Sie **Neue Seite**. Dadurch wird nach der aktuellen eine leere Seite eingefügt. Mit dem **Links- und Rechtspfeil** können Sie zwischen den Seiten navigieren.
4. Wenn Sie eine Seite entfernen möchten, klicken Sie mit der rechten Maustaste auf die Matrix, um das Kontextmenü zu öffnen. Wählen Sie dann die Optionen **Seite leeren** und **Seite löschen**.
5. Sie können die Zwischenablage zum Ausschneiden, Kopieren und Einfügen von Symbolen aus einem Container in den anderen verwenden. Aktivieren Sie das gewünschte Symbol, und wählen Sie **Ausschneiden** (Strg + X), um es aus dem aktuellen Container auszuschneiden, oder verwenden Sie **Kopieren** (Strg + C), um es in die Zwischenablage zu kopieren. Aktivieren Sie dann den Zielcontainer, und wählen Sie **Einfügen** (Strg + V), um das zuletzt ausgeschnittene oder kopierte Symbol



Save

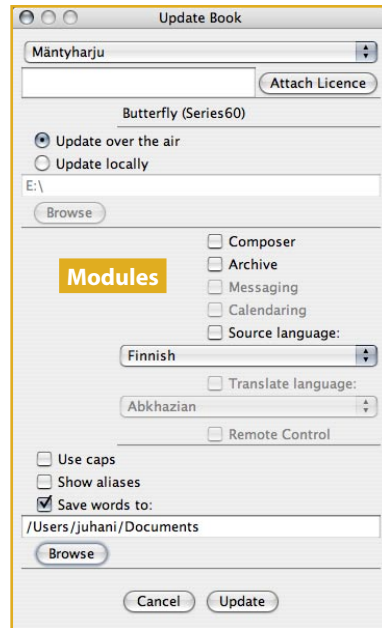
einzufügen. Wenn Sie eine ganze Seite kopieren möchten, wählen Sie **Seite kopieren**, gehen Sie zur Zielseite, und wählen Sie **Seite einfügen**.

- Sie können die Symbolattribute bearbeiten, indem Sie das Symbol aktivieren und **Attribute** wählen. Daraufhin wird das Dialogfeld **Attribute** angezeigt, in dem Sie das aktuelle Wort bzw. den aktuellen Ausdruck neu definieren können. Sie können Ihrem Symbol auch Aliase hinzufügen. Durch Markieren des Kontrollkästchens **Kein Leerzeichen dahinter** können Sie „Alphabetsymbole“ festlegen. Drücken Sie **OK**, um die Einstellungen zu speichern und das Dialogfeld zu schließen. **Hinweis:** Das Wort bzw. der Ausdruck für das Symbol wird hervorgehoben, wenn Sie das Dialogfeld öffnen, sodass Sie den Text direkt überschreiben können. Beachten Sie auch, dass die Eingabetaste der Schaltfläche **OK** entspricht, sodass Sie das Dialogfeld nach der Bearbeitung auch durch Drücken der Eingabetaste schließen können.
- Sie können festlegen, dass ein Symbol einen Ordner darstellt, indem Sie mit der rechten Maustaste auf das Symbol klicken, um das Kontextmenü zu öffnen, und **Ordner** wählen. Wenn sich der Ordner wie ein Symbol verhalten soll, wählen Sie **Dynamischer Ordner**. Dies ist eine bequeme und effiziente Methoden zum Erstellen dynamischer Bücher. Bei Bedarf können Sie den Text unter dem Ordner im Dialogfeld **Attribute** ändern.
- Nachdem Sie einen Ordner definiert haben, können Sie ihn durch Doppelklicken öffnen. In einem Ordner ist das erste Symbol auf jeder Seite stets **Zurück**. Durch Doppelklicken auf dieses Symbol schließen Sie den Ordner und kehren zur vorherigen Ebene zurück (bzw. zur ersten Seite, wenn es ein dynamischer Ordner ist). Sie können Ordnern auf die gleiche Weise Symbole hinzufügen wie Buchseiten.

## So speichern Sie ein Buch

Wenn Sie Ihre Änderungen speichern möchten:

- Wählen Sie **Datei > Speichern** (Strg + S). Wenn Sie das Buch noch nicht gespeichert hatten, wird das Dialogfeld **Speichern** angezeigt, in dem Sie für **Buchname** einen eindeutigen Dateinamen eingeben müssen.



2. Geben Sie einen beschreibenden Namen ein, und wählen Sie **Speichern**. Wenn das Buch nicht gespeichert werden soll, wählen Sie **Abbrechen**.

Wenn Sie Ihre Einstellungen speichern möchten, ohne das vorherige Buch zu überschreiben, speichern Sie das Buch unter einem neuen Namen:

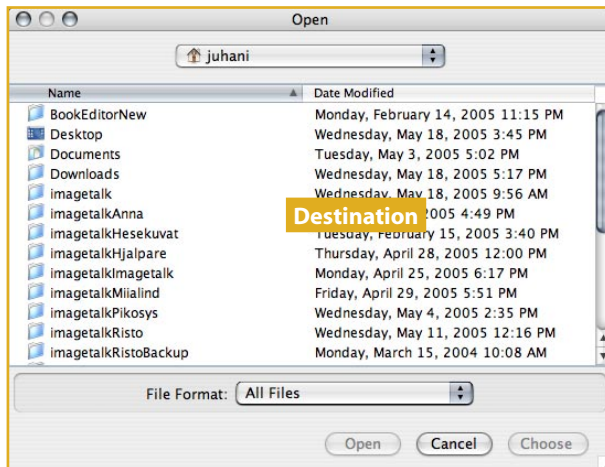
1. Wählen Sie **Datei > Speichern unter** (Strg + Umschalttaste + S). Daraufhin wird das Dialogfeld **Speichern** angezeigt, in dem Sie für **Buchname** einen eindeutigen Dateinamen für das neue Buch eingeben müssen.
2. Geben Sie einen beschreibenden Namen ein, und wählen Sie **Speichern**. Wenn das Buch nicht gespeichert werden soll, wählen Sie **Abbrechen**.

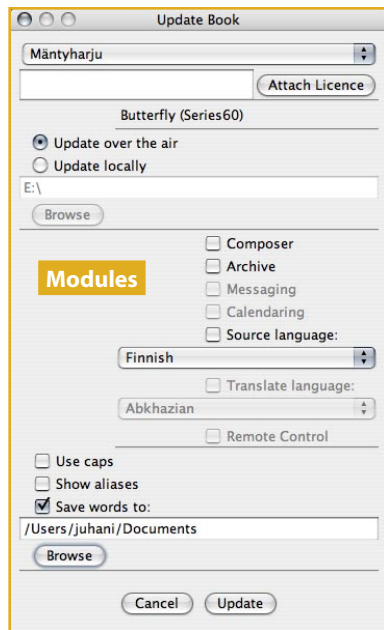
**! Hinweis:** Wenn Sie nach Ändern der Matrix über das Popup-Menü **Matrix** versuchen, das Buch zu speichern, wird stets das Dialogfeld **Speichern** angezeigt. Dadurch lässt sich eine gute Buchstruktur kopieren und für mehrere Buchmatrix-Einstellungen verwenden, ohne dass das Originalbuch dadurch verloren gehen kann.

## So aktualisieren Sie ein Buch in Ihrem Gerät

Wenn Sie das Buch auf Ihrem Endbenutzergerät aktualisieren möchten:

1. Wählen Sie im Menü **Datei > Aktualisieren** oder die Schaltfläche **Aktualisieren**, um das Dialogfeld **Aktualisieren** zu öffnen. Darin können Sie Ihre Lizenzdaten verwalten und Einstellungen für die Buchdatei vornehmen. Das Popup-Menü **Benutzer** kann einen oder mehrere lizenzierte Benutzer enthalten.
2. Wählen Sie den Benutzer, für den Sie das gewählte Buch aktualisieren möchten. Wenn Sie noch keine Lizenz haben, sind das Popup-Menü **Benutzer** und die Schaltfläche **Lizenz anzeigen** nicht verfügbar.
3. In dem Fall müssen Sie erst eine gültige Lizenz erwerben, indem Sie **Lizenzieren** wählen. Daraufhin wird das Dialogfeld **Lizenz** angezeigt, in dem Sie die entsprechenden Felder ausfüllen müssen. Wenn Sie das Gerät und die mobile Lizenzierung von Ihrem Imagetalk-Distributor erhalten, können Sie die Felder für den IMEI-Code und/oder die Mobiltelefon-





Nummer frei lassen.

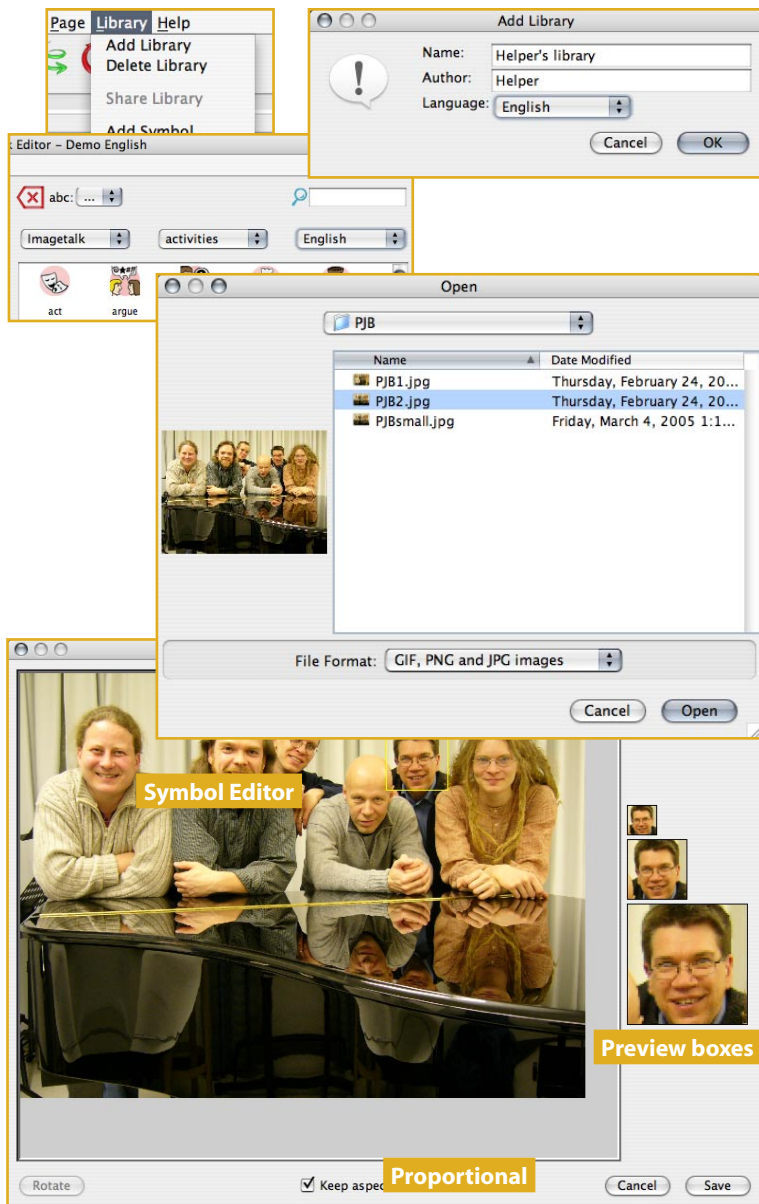
4. Wählen Sie dann **Lizenz erwerben**, um fortzufahren. Wenn der Distributor Ihnen eine Lizenz erteilt hat, können Sie die Option **Lizenz hinzufügen** wählen. Bei erfolgreicher Lizenzierung wird der lizenzierte Benutzer dem Popup-Menü **Benutzer** automatisch hinzugefügt.
5. Wählen Sie die Aktualisierungsmethode. Die Standardmethode ist **Mobil aktualisieren**. In diesem Fall wird auf dem Imagetalk-Server eine Aktualisierungsdatei generiert. Sie können die Aktualisierung dann einfach abschließen, indem Sie in der Anwendung des Geräts die Schaltfläche **Aktualisieren** wählen. Alternativ können Sie die Option **Lokal aktualisieren** und dann das **Ziel** für Ihr Buch wählen.
6. In diesem Fall öffnen Sie durch Wahl von **Browser** ein Dialogfeld zur **Suche** nach dem gewünschten Speicherort. Der gewählte Speicherort erscheint dann im Ziel-Feld, und beim nächsten Öffnen des Dialogfelds wird der zuletzt gewählte Speicherort angezeigt.

Stellen Sie für Ihre Buchdatei folgende Optionen ein:

**Module:** Anhand dieser Kontrollkästchen können Sie festlegen, welche Module auf Ihrem Endbenutzergerät zur Verfügung stehen. Wenn Sie über eine Imagetalk-Lizenz verfügen, ist das Modul Composer stets standardmäßig gewählt. Alle anderen Module können Sie je nach Endbenutzerlizenz aktivieren oder deaktivieren. Dadurch können Sie dem Endbenutzer die vielfältigen Funktionen von Imagetalk entweder schrittweise beibringen oder entscheiden, alle gleichzeitig auszuprobieren. **! Hinweis:** Um das richtige Modul zur Umwandlung von Text in Sprache einzubinden, müssen Sie die gewünschte **Quellsprache** wählen. Wenn Sie außerdem die **Zielsprache** wählen, wird das Modul Übersetzen aktiviert.

**Großschreibung:** Mit dieser Funktion werden die den Symbolen zugeordneten Wörter und Ausdrücke im Buch groß geschrieben. Wir empfehlen, beim Bearbeiten des Buchs in Book Editor Kleinschreibung zu verwenden, wenn eine Chance besteht, dass der Benutzer eines Tages von Nur-Großbuchstaben zur Kleinschreibung wechselt





- Nach Wahl der gewünschten Option wird die Druckvorschau angezeigt. Sie können Ihre Druckseiten nun durchgehen und eine bestimmte oder alle Seiten des Buchs drucken. **Hinweis:** Wenn das Buch nicht lizenzierte, kommerzielle Symbole enthält, wird darüber ein Kreuz angezeigt.

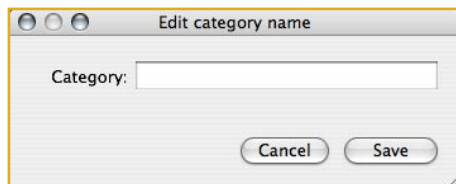
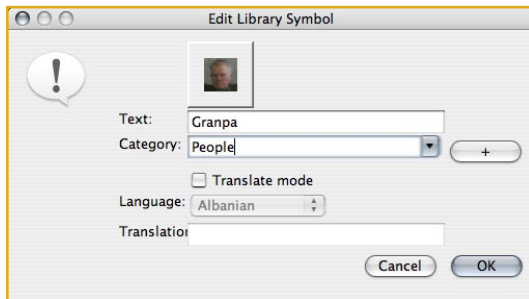
## So fügen Sie Bibliotheken und eigene Symbole hinzu

Sie können Ihren eigenen Bibliotheken Symbole hinzufügen. Die Grafikdateien, die Sie verwenden möchten, sollten auf der Festplatte Ihres Computers oder in einem verfügbaren Netzwerkordner entweder im Format GIF, JPG oder PNG gespeichert sein. So erstellen Sie eine neue Bibliothek:

- Wählen Sie im Menü **Bibliotheken > Neue Bibliothek**. Das Dialogfeld **Neue Bibliothek** wird angezeigt.
- Geben Sie einen beschreibenden Namen für Ihre Bibliothek ein, und wählen Sie **Hinzufügen**. Wenn Sie das Dialogfeld schließen möchten, ohne eine neue Bibliothek zu erstellen, wählen Sie **Abbrechen**.

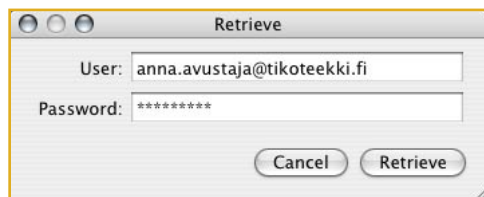
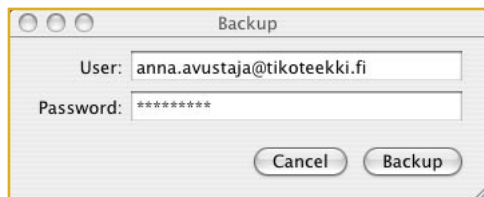
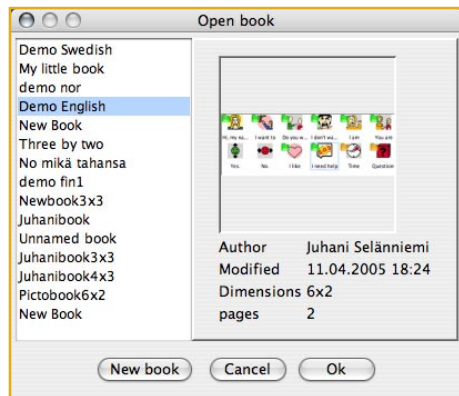
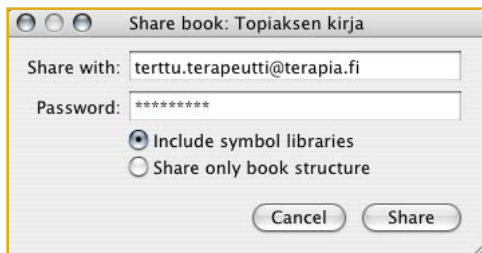
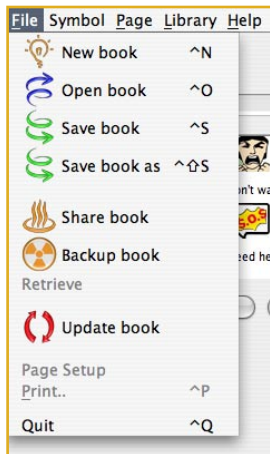
So erstellen Sie ein neues Symbol:

- Wählen Sie im Popup-Menü **Bibliothek** die Bibliothek, der Sie das Symbol hinzufügen möchten, und anschließend **Bibliothek > Symbol hinzufügen**. Alternativ können Sie mit der rechten Maustaste in den Bibliotheksbereich klicken und im Kontextmenü **Symbol hinzufügen** wählen. Der **Symbol Editor** wird angezeigt. Er enthält einen Arbeitsbereich zum Zuschneiden und Datenfelder zum Benennen und Definieren des Symbols.
- Wählen Sie **Bild laden...**, um ein Dialogfeld zur Suche nach der Bilddatei zu öffnen, auf der das Symbol basieren soll. Markieren Sie die Datei, und wählen Sie **Öffnen**. Im Arbeitsbereich erscheint dann die Grafikdatei, und in den Vorschaufeldern rechts wird das entsprechende Symbol in drei Größen angezeigt.
- Wenn Sie mit dem Symbol nicht zufrieden sind, können Sie das Bild zuschneiden, um nur einen Teil davon zu verwenden. Das Werkzeug zum Zuschneiden ist standardmäßig so eingestellt, dass Breite und Höhe gleich sind. Nach Deaktivieren des Kontrollkästchens **Proportional** können Sie



den Symbolbereich auch unproportional strecken.

4. Schneiden Sie den gewünschten Bereich zu, indem Sie den Cursor am Startpunkt platzieren und **diagonal** zum gewünschten Endpunkt **ziehen**. Wenn Sie die Maustaste loslassen, ist das Werkzeug zum Zuschneiden an den gewählten Bereich gekoppelt. Sie können das Ergebnis Ihres Zuschnitts in drei **Vorschaufeldern** rechts neben dem Arbeitsbereich interaktiv anzeigen. Die drei Vorschaufelder zeigen die drei in Imagetalk-Symbolbüchern verwendeten Symbolgrößen: 32x32 (Pocket, Series60), 64x64 (Series90/Info) und 128x128 (Desktop, Drucken). Wenn Sie mit dem Ergebnis Ihres Zuschnitts nicht zufrieden sind, probieren Sie es erneut, so oft Sie möchten. Anschließend können Sie ein passendes Wort bzw. einen passenden Ausdruck sowie weitere Daten für das Symbol festlegen.
5. Wenn Ihre Bibliothek nur wenige Symbole enthält, können Sie sie in der Kategorie Standard lassen. Wenn Sie jedoch mehr Symbole hinzufügen, kann es sinnvoll sein, die Bibliothek durch Erstellen weiterer Kategorien übersichtlicher zu gestalten. Geben Sie im Kombinationsfeld **Kategorie** den gewünschten Kategorienamen ein, und wählen Sie **Hinzufügen**. Die Kategorie wird dem Popup-Menü hinzugefügt und kann dann auch für alle weiteren Symbole gewählt werden. Um eine Kategorie zu entfernen, wählen Sie die darin enthaltenen Symbole, und ändern Sie deren Kategorieeinstellung. Wenn eine Kategorie keine Symbole mehr enthält, wird sie im Popup-Menü **Kategorie** nicht mehr angezeigt.
6. In der Standardeinstellung wird die Sprache Ihrer Benutzeroberfläche übernommen. Wenn Sie die Sprache ändern oder eine Sprache hinzufügen möchten, öffnen Sie das Popup-Menü **Sprache**. Darin wird die Standardsprachenliste angezeigt, und Sie können eine neue Sprache wählen, die in Ihrem Popup-Menü **Sprache** erscheinen soll.
7. Sie können Ihr Bibliothekssymbol durch ein Wort oder einen Ausdruck im Feld **Wort** identifizieren. Geben Sie das gewünschte Wort bzw. den gewünschten Ausdruck ein, und wählen Sie **Speichern**, um das Symbol mit den auf dem Bildschirm dargestellten Einstellungen zu speichern. **! Hinweis:** Nachdem Sie ein Symbol aus der Bibliothek in das Buch gezogen haben, können Sie das Wort bzw. den Ausdruck für das Symbol



beliebig ändern (siehe **So bearbeiten Sie ein Symbolbuch**).

8. Auf die oben beschriebene Weise können Sie der Bibliothek weitere Symbole hinzufügen. Dabei ist es wichtig, jedes Symbol zu **speichern**. Anschließend können Sie den Symbol Editor mit **Schließen** beenden.

Wenn Sie ein Symbol später ändern möchten, können Sie es in **Book Editor** markieren und **Symbol bearbeiten** wählen. Der **Symbol Editor** wird angezeigt. Sie können für das Symbol entweder eine neue Grafikdatei öffnen oder Kategorie, Sprache und Wort/Ausdruck ändern. Mit den Schaltflächen **Zurück** und **Weiter** können Sie die gewählte Bibliothek/Kategorie durchsuchen.

## So tauschen Sie Imagetalk-Daten aus

Mit dem integrierten Upload- und Download-Mechanismus können Sie Benutzerdaten mit anderen Book Editor-Benutzern austauschen. Um das aktuelle Buch in Book Editor auszutauschen:

1. Wählen Sie **Datei > Austauschen**. Ein Dialogfeld mit einem Kombinationsfeld zur Eingabe Ihres Kennworts und der E-Mail-Adresse des Empfängers wird angezeigt. Anhand der Optionsfelder können Sie einstellen, ob Sie das Buch mit oder ohne die benutzerdefinierten Bibliotheken austauschen möchten. **Hinweis:** Öffentliche und kommerzielle Bibliotheken werden nicht einbezogen, da der Empfänger sie vom Imagetalk-Server herunterladen kann.
2. Legen Sie den Empfänger Ihres Buchs fest, und wählen Sie **Austauschen**. Wenn der Empfänger im Dialogfeld **Öffnen** die Option **Download** wählt, ist das Buch für ihn verfügbar.

Um eine Bibliothek auszutauschen, gehen Sie so vor:

1. Wählen Sie die auszutauschende Bibliothek. Sie wird dann im Bereich der Bibliotheksansicht aktiviert.
2. Wählen Sie im Menü **Bibliothek > Bibliothek austauschen**. Ein Dialogfeld wird angezeigt.



IMAGETALK